



2013 ÖĞRENCİ SEÇME VE YERLEŐTİRME SİSTEMİ (ÖSYS)

YÜKSEKÖĞRETİM PROGRAMLARI VE KONTENJANLARI KILAVUZU

DİKKAT: Tercih bildirim işleminizi tamamladıktan sonra "**Tercih Süresi**" içerisinde <https://ais.osym.gov.tr> İnternet adresinden tercihlerinizde deęişiklik yapabilirsiniz. Tercih işleminizi tamamladıktan sonra "**Tercih Süresi**" içerisinde <https://ais.osym.gov.tr> İnternet adresinden tercih bilgilerinizi mutlaka kontrol ediniz ve yazıcıdan tercih listenizin bir dökümünü edinerek saklayınız.

Bu kılavuzun yayımlanması ve uygulanması, Yükseköğretim Genel Kurulunun 02.05.2013 tarih ve 2013.05.556 sayılı kararı ile kabul edilmiştir. Kılavuz, ÖSYM Yönetim Kurulunun 18.06.2013 tarih ve 2013/13.03 sayılı kararı ile onaylanmıştır. 6114 sayılı Kanun'un 7. maddesinin 5. fıkrası gereği sınav/yerleştirme ile ilgili her türlü açıklama, başvuru ve sınav/yerleştirme sonuçlarının adaylara duyurulması, Ölçme, Seçme ve Yerleştirme Merkezi (ÖSYM) Başkanlığının *İnternet* sayfasından yapılır. *İnternet* sayfasındaki duyurular, sonuç bilgileri adaylara tebliğ hükmündedir.

Tercih Hizmeti Ücreti : 3,00 TL
Tercih Süresi : 8-18 Temmuz 2013
Yeni Şifre Edinme Ücreti : 2,00 TL
2013-2014 Öğretim Yılı Yükseköğretim Programlarına Kayıt Tarihleri: 2-6 Eylül 2013

DİKKAT ! Tercih yapmayan, tercihi geçersiz sayılan, ücret gerektirmeyen bir işlem için ücret yatıran ve aynı işlem için birden fazla ödeme yapmış olan adayların ödedikleri ücretler geri verilmez. Ücretlerin doğru yatırılmasının sorumluluğu adaya aittir. Bu kılavuzda yer alan ücretlerin dışında başvuru merkezlerine, başka bir ad altında, herhangi bir ücret ödenmeyecektir.

ADRESİMİZ

Merkezimizi bir bütün olarak ilgilendiren resmî, özel ve genel yazılar için:
ÖSYM Başkanlığı 06538 Bilkent-ANKARA

Başvuru, sınav ve sınav sonuçları konusunda adaylarca gönderilecek her tür dilekçe için:
ÖSYM Sınav Hizmetleri Daire Başkanlığı (SHDB) 06538 Bilkent-ANKARA

ÖSYM *İnternet* Adresi:
<http://www.osym.gov.tr>

Aday İşlemleri Sistemi (Başvuru, tercih yapma, bilgi kontrol, değişiklik, düzeltme vb.):
<https://ais.osym.gov.tr>

Sonuçlar İçin *İnternet* Adresi:

<https://sonuc.osym.gov.tr>
Telefon Numarası:

(312) 298 80 50 (Çok Hatlı Santral)
444 ÖSYM - 444 67 96 (Çağrı Merkezi)

ÖSYM Sınav Merkezi Koordinatörlükleri:
ÖSYM Sınav Merkezi Koordinatörlüklerinin adres ve iletişim bilgileri
ÖSYM'nin <http://www.osym.gov.tr> *İnternet* adresinde yer almaktadır.

DİKKAT ! Kılavuzda yer alan kurallar, kılavuzun yayım tarihinden sonra yürürlüğe girebilecek yasama, yürütme ve yargı organları ile Yükseköğretim Kurulu kararları gerekli kıldığı takdirde değiştirilebilir. Böyle durumlarda izlenecek yol, ÖSYM tarafından belirlenir ve ÖSYM'nin *İnternet* sayfasından kamuoyuna duyurulur. Sınav/yerleştirmelerle ilgili olarak alınan yeni kararlar ve gerekli görülen değişikliklere ilişkin bilgiler de ÖSYM'nin *İnternet* sayfasından kamuoyuna duyurulacaktır. Bu nedenle ilgililerin ÖSYM'nin *İnternet* sayfasını sık sık kontrol etmeleri yararlarına olacaktır.

İÇİNDEKİLER

| | |
|--|-----------|
| 1. YÜKSEKÖĞRETİM PROGRAMLARINA ÖĞRENCİ YERLEŞTİRME İLE İLGİLİ GENEL BİLGİLER | 1 |
| 1.1. Merkezî Yerleştirme İçin Tercih İşlemi Nasıl Yapılacaktır? | 1 |
| 1.2. Adaylar Yükseköğretim Programlarına Nasıl Yerleştirilecektir? | 3 |
| 1.3. 2013-Yerleştirme Puanları Hesaplanırken Adayların OBP'lerinin Çarpılacağı Katsayılar Nelerdir? | 3 |
| 1.4. 2012-ÖSYS'de Bir Yükseköğretim Programına Yerleştirilen Adayların OBP'leri Hangi Katsayılarla Çarpılacaktır? | 3 |
| 1.5. 2013-ÖSYS'de Bir Yükseköğretim Programına Yerleştirilen Adayların, 2014-ÖSYS'de OBP'leri Hangi Katsayılarla Çarpılacaktır? | 3 |
| 1.6. Merkezî Yerleştirme Yapılacak Yükseköğretim Programlarının Kontenjan ve Koşulları Nelerdir? | 4 |
| 1.7. Tercihler İle İlgili Koşullar Nelerdir? | 4 |
| 2. TERCİH FORMU İLE İLGİLİ BİLGİLER | 6 |
| 2.1. Tercih Formu Nasıl Doldurulacaktır? | 6 |
| 2.1.1.Okul Birincilerinin Tercihlerini Yaparken Göz Önünde Tutacağı Hususlar | 8 |
| 2.1.2.Engelli Adayların Tercihlerini Yaparken Göz Önünde Tutacağı Hususlar | 8 |
| 3. 2013-ÖSYS'DE YÜKSEKÖĞRETİM PROGRAMLARINA YERLEŞTİRME İŞLEMLERİ NASIL YAPILACAKTIR? | 8 |
| 3.1. Merkezî Genel Yerleştirme Ne Zaman ve Nasıl Yapılacaktır? | 8 |
| 3.2. Merkezî Yerleştirme İşleminde Eşit Puan Alan Adaylara Nasıl Bir İşlem Yapılır? | 8 |
| 3.3. TÜBİTAK Yarışmalarında Başarılı Olanlar | 9 |
| 3.4. Ek Yerleştirme Nasıl Yapılacaktır? | 11 |
| 3.5. Merkezî Genel Yerleştirme Sonuçları Nasıl Duyurulacaktır? | 11 |
| 4. YÜKSEKÖĞRETİM PROGRAMLARINA KAYIT İŞLEMLERİ NASIL YAPILACAKTIR? | 11 |
| 4.1. Kayıt İçin Gerekli Belgeler | 11 |
| 4.2. Kayıtlı İlgili Önemli Notlar | 12 |
| 4.3. ÖSYS Sonuçlarına Göre Kayıt Hakkı Kazanıldığı Bildirilen Yükseköğretim Programlarına Hangi Durumlarda Kayıt Yaptırılmaz? | 12 |
| 4.4. ÖSYM'nin Yükseköğretim Kurumlarındaki Kayıt İşlemleri ve Bu Kurumlar Arasındaki Geçişlerle İlişkisi Var mıdır? | 12 |
| 5. ÖZEL YETENEK GEREKTİREN YÜKSEKÖĞRETİM PROGRAMLARINA ÖĞRENCİ ALIMI NASIL OLACAKTIR? | 12 |
| 6. ÖSYM İLE YAZIŞMALAR | 14 |
| Şekil 1. Tercih Bildirimi İçin Seçenekler ve Yapılacak İşlemler | 2 |
| Şekil 2. Adayların Hangi Tablolardan Tercih Yapabileceklerine İlişkin Gruplandırma | 5 |
| Tablo 1A Yükseköğretim Programlarına Başvurabilmek İçin En Az Kaç Puan Almak Gerekir? | 9 |
| Tablo 1B YGS ve LYS Puan Türleri | 15 |
| Tablo 3A, Tablo 3B ve Tablo 4 İle İlgili Açıklamalar | 16 |
| Tablo 3A Merkezî Yerleştirme İle Öğrenci Alan Yükseköğretim Ön Lisans Programları | 18 |
| Tablo 3B YGS Sonucuna Göre Merkezî Yerleştirme İle Öğrenci Alan Yükseköğretim Ön Lisans Programları | 150 |
| Tablo 4 Merkezî Yerleştirme İle Öğrenci Alan Yükseköğretim Lisans Programları | 157 |
| Tablo 3A, Tablo 3B ve Tablo 4'te Yer Alan Yükseköğretim Programlarının Koşul ve Açıklamaları | 294 |
| Tablo 5 Özel Yetenek Sınavı Sonuçlarına Göre Öğrenci Alan Yükseköğretim Programları | 343 |
| Tablo 5'te Yer Alan Yükseköğretim Programlarının Koşul ve Açıklamaları | 349 |
| Tablo 6A Ortaöğretimdeki Bazı Alanların Yerleştirmede Ek Puan Alacağı Lisans Programları | 352 |
| Tablo 6B.1 Mesleki ve Teknik Ortaöğretim Kurumlarının Alanları İle Aynı Alanlardaki Lisans Programları | 353 |
| Tablo 6B.2 Teknoloji Fakültesi Lisans Programları | 357 |
| Tablo 6B.3 Sanat ve Tasarım Fakültesi Lisans Programları | 361 |
| Tablo 6B.4 Turizm Fakültesi Lisans Programları | 362 |
| Tablo 6C Mesleki ve Teknik Ortaöğretim Kurumu Mezunlarının Sınavsız Yerleşebilecekleri Ön Lisans Programları | 364 |
| Tablo 7 Okul Türleri ve Kodları | 374 |
| Tablo 8 Ortaöğretim Kurumlarındaki Alanlar ve Kodları | 376 |

MİLLÎ EĞİTİM BAKANLIĞINDAN DUYURU

T.C. YÜKSEKÖĞRETİM KURULU BAŞKANLIĞINDAN DUYURU

ANADOLU ÜNİVERSİTESİ BATI AVRUPA AÇIK ÖĞRETİM PROGRAMLARI

TÜBİTAK BURS PROGRAMI

POLİS AKADEMİSİ GÜVENLİK BİLİMLERİ FAKÜLTESİ 2013 YILI BAŞVURU ŞARTLARI VE SINAV BİLGİLERİ

YÜKSEK ÖĞRENİM KREDİ VE YURTLAR KURUMU GENEL MÜDÜRLÜĞÜNDEN DUYURU

2012-2013 ÖĞRETİM YILI İKİNCİ ÖĞRETİM ÜCRETLERİ

ÜNİVERSİTELERİN İNTERNET ADRESLERİ / GENEL AMAÇLI DİLEKÇE ÖRNEĞİ

1. YÜKSEKÖĞRETİM PROGRAMLARINA ÖĞRENCİ YERLEŞTİRME İLE İLGİLİ GENEL BİLGİLER

Yükseköğretim programlarına öğrenci alınmasında, ÖSYM tarafından yapılan Merkezî Yerleştirme ile yükseköğretim kurumları tarafından yapılan Özel Yetenek Sınavıyla Seçme olmak üzere iki farklı yöntem kullanılır.

2013-2014 öğretim yılı için yükseköğretim programlarına yapılacak merkezî yerleştirme işlemine girecek adaylar 2013 ÖSYS Yükseköğretim Programları ve Kontenjanları Kılavuzu ile Tercih Formundan faydalanarak tercih bildiriminde bulunacaklardır.

2013-ÖSYS merkezî yerleştirmede yükseköğretim programları arasından tercih yapma hakkı olan adaylar üç gruba ayrılabilir:

- 2013-YGS'ye girip 140 veya daha fazla puan alanlardan sınavsız geçiş hakkı bulunmayanlar,
- 2013-YGS'ye girip 140 veya daha fazla puan alanlardan aynı zamanda sınavsız geçiş hakkına da sahip olanlar,
- Sadece sınavsız geçiş hakkı bulunanlar.

Bu kılavuz üç grupta toplanan adayların tercihlerini nasıl yapacaklarına ilişkin kuralları kapsamaktadır. Adaylar, yukarıda sözü edilen grupların hangisinde olurlarsa olsunlar tercih bildirimini için Tercih Formundan faydalanarak, tercihte bulunma hakları olan yükseköğretim programları arasından tercihlerini yapacaklardır. Adaylar, tercih yapma hakları bulunan tablolardan istedikleri programları istek sırasına koyarak tercih bildiriminde bulunacaklardır.

2013-YGS'ye giren adaylardan en az bir puan türünde 140 veya daha fazla YGS puanı alan adaylar, yerleştirmede kullanılacak Y-YGS ve varsa Y-LYS puanlarını da göz önünde tutarak bu kılavuzdaki açıklamalara göre tercih bildirimini Başvuru Merkezlerinden veya *İnternet*'ten bireysel olarak kendileri yapacaklardır. Sadece sınavsız geçiş için başvuranlar ile 2013-YGS'de hiçbir puan türünde 140 veya daha fazla puan alamayanlardan sınavsız geçiş hakkına sahip olan adaylar da tercih bildirimini aynı şekilde yapacaklardır.

2013-YGS'de 140 veya daha yüksek puan alanlardan sınavsız geçiş hakkına da sahip olan adaylar, tercihlerini, sınavlı veya sınavsız geçişi göz önünde tutmadan istedikleri sırada yapabileceklerdir.

2013-YGS'de hiçbir puan türünde 140 veya daha yüksek puan alamayanların sınavsız geçiş hakları yoksa bu adaylar tercih bildiriminde bulunamayacaklardır.

1.1. MERKEZİ YERLEŞTİRME İÇİN TERCİH İŞLEMİ NASIL YAPILACAKTIR?

2013-ÖSYS'de Merkezî Yerleştirme için tercih yapmak isteyen adayların yapacakları işlemler aşağıda sıralanmaktadır:

a) 2013-ÖSYS Yükseköğretim Programları ve Kontenjanları Kılavuzuna Erişim: Adaylar, Kılavuz ile Tercih Formuna başvuru süresi içinde ÖSYM'nin <http://www.osym.gov.tr> *İnternet* adresinden erişilebilirler. Kılavuz dağıtımı ve satışı yapılmayacaktır.

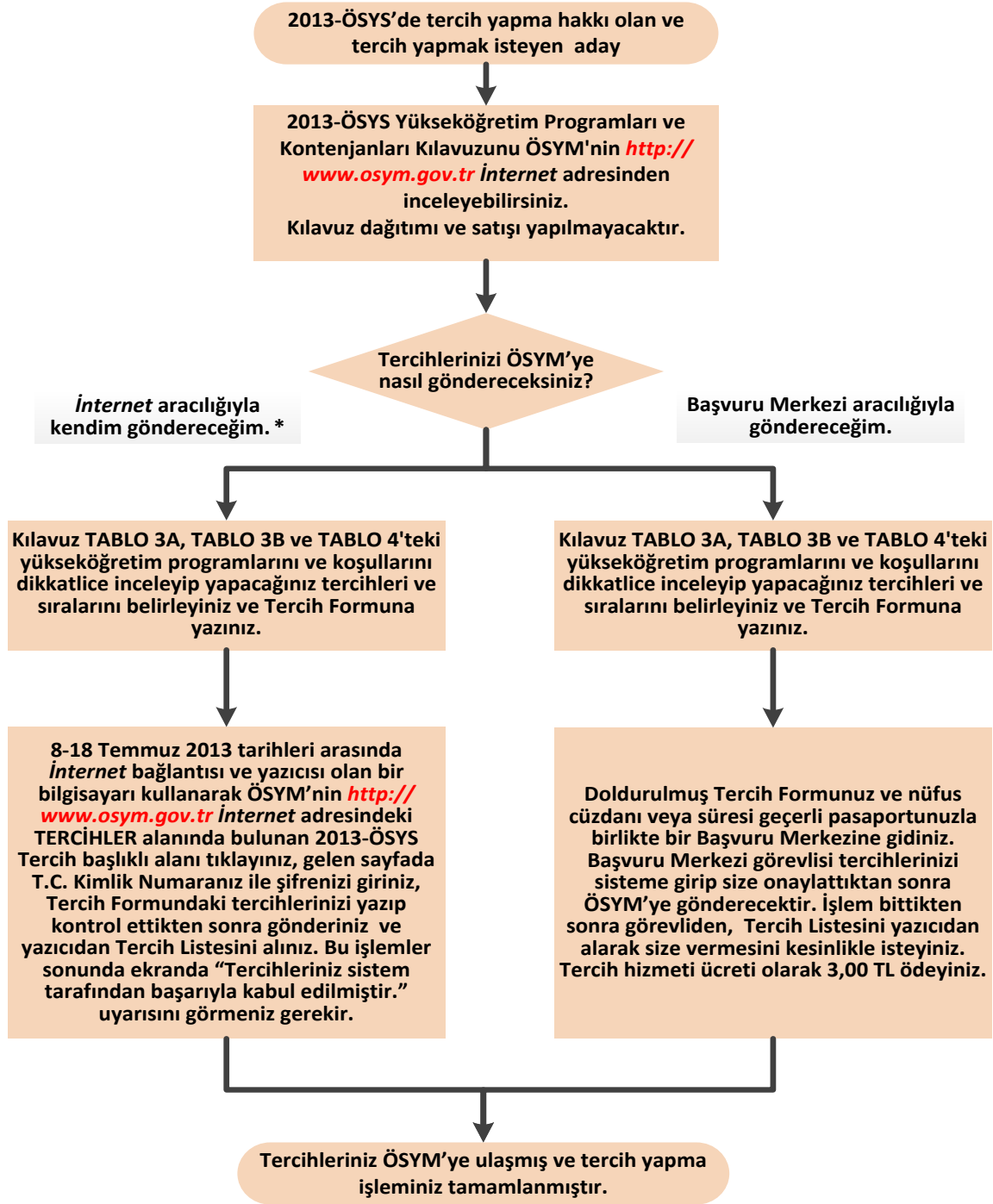
b) Tercih İşleminin Nasıl Yapılacağına Belirlenmesi: Tercih Bildirimi (Bakınız Şekil 1):

- Başvuru Merkezlerine başvurularak (*Başvuru Merkezine giderken doldurulmuş Tercih Formunuzu ve nüfus cüzdanı/pasaportunuzu yanınızda bulundurunuz. Nüfus cüzdanında soğuk damga basılı olmalı, adayın güncel bir fotoğrafı ve T.C. Kimlik Numarası bulunmalı, pasaportun süresi geçerli olmalıdır. Üzerinde soğuk damga, güncel bir fotoğraf veya T.C. Kimlik Numarası bulunmayan nüfus cüzdanları ile geçerlilik süresi bitmiş pasaport kabul edilmeyecektir.*),
- T.C. Kimlik Numarası ve şifresi ile ÖSYM'nin <http://www.osym.gov.tr> *İnternet* adresinden bireysel olarak yapılabilir.

Açıklanan yöntemler dışında tercih bildiriminde bulunulamaz (posta, fax, elektronik posta vb.). *İnternet* kullanımında deneyimi bulunmayan veya yanlış yapmaktan çekinen adayların, tercih bildirimini Başvuru Merkezi aracılığıyla yapmalarında yarar olabilir. Tercihlerini *İnternet* üzerinden bireysel olarak yapacak adayların sorumluluğu kendilerinde olacaktır.

c) Tercih Formunun Doldurulması: Adayların bu kılavuzu inceleyip yapacakları tercihleri ve sıralarını belirledikten sonra Tercih Formunu doldurmaları gerekir (Bakınız 2.TERCİH FORMU İLE İLGİLİ BİLGİLER).

d) Tercih Bildiriminin Sonuçlandırılması: Adaylar, Başvuru Merkezine bizzat giderek ya da tercihlerini *İnternet* üzerinden göndererek tercih bildirimini (Bakınız Şekil 1) tamamlayacaklardır.



* İnternet kullanımında deneyimli olmayan veya yanlış yapmaktan çekinen adayların tercih bildirimini Başvuru Merkezi aracılığıyla yapmalarında yarar olabilir. Tercihlerin İnternet üzerinden aday tarafından gönderilmesi durumunda yapılabilecek yanlışların sorumluluğu adaya ait olacaktır.

Şekil 1. Tercih Bildirimi İçin Seçenekler ve Yapılacak İşlemler

1.2. ADAYLAR YÜKSEKÖĞRETİM PROGRAMLARINA NASIL YERLEŞTİRİLECEKTİR?

2013-YGS'ye ve LYS'lere giren adaylar, 2013-2014 öğretim yılı için Tablo 4'teki lisans programlarına ve Tablo 3B'deki ön lisans programlarına;

- a) YGS ve varsa LYS yerleştirme puanları,
- b) Okumak istedikleri yükseköğretim programları ile ilgili tercihleri,
- c) Yükseköğretim programlarının kontenjanları ve koşulları göz önünde tutularak yerleştirileceklerdir.

Sınavsız geçiş hakkı bulunan adayların yerleştirilmesi yapıldıktan sonra Tablo 3A'daki programların boş kalan kontenjanlarına genel lise mezunu adaylar ile kendi alanları dışındaki programları tercih etmiş olan meslek lisesi mezunu adayların yerleştirilmeleri yapılacak, bu yerleştirmelerde adayların yükseköğretim programının puan türündeki yerleştirme puanları göz önünde tutulacaktır.

Mesleki ve teknik ortaöğretim kurumlarından mezun olan adaylar, Tablo 3A'daki kendi alanlarıyla ilgili ön lisans programlarına sınavsız olarak;

- a) Okumak istedikleri yükseköğretim programları ile ilgili tercihleri,
- b) Sınavsız geçiş ile ilgili öncelikler,
- c) Ortaöğretim Başarı Puanı (OBP),
- d) Yükseköğretim programlarının kontenjanları ve koşulları

göz önünde tutularak yerleştirileceklerdir. Yerleştirme işlemlerinde bu kılavuz ile 2013-ÖSYS Kılavuzunda yer alan kurallar geçerli olacaktır.

1.3. 2013-YERLEŞTİRME PUANLARI HESAPLANIRKEN ADAYLARIN OBP'LERİNİN ÇARPILACAĞI KATSAYILAR NELERDİR?

Yerleştirme puanları hesaplanırken tüm adayların OBP'leri **0,12** katsayısıyla çarpılacaktır.

Bir mesleğe yönelik program uygulayan ortaöğretim kurumlarından mezun olanların OBP'leri, alanlarında bir yükseköğretim programına yerleştirilirken ayrıca **0,06** ile çarpılarak yerleştirme puanlarına eklenecektir. Adayların, okul türü ve alanlarına göre OBP'lerin hangi yükseköğretim programlarına yerleştirilirken ayrıca **0,06** ile çarpılarak yerleştirme puanlarına katılacağı Tablo 6A ve Tablo 6B.1'de yer almaktadır.

1.4. 2012-ÖSYS'DE BİR YÜKSEKÖĞRETİM PROGRAMINA YERLEŞTİRİLEN ADAYLARIN OBP'LERİ HANGİ KATSAYILARLA ÇARPILACAKTIR?

OBP'lerin yerleştirme puanlarına katkısı, adayların bir önceki yılda bir yükseköğretim programına yerleştirilmiş olup olmamalarına göre farklı olacaktır.

2012-YGS/LYS sonucuna göre, kontenjansız açıköğretim programları hariç bir yükseköğretim programına merkezî yerleştirmeye (Ek Yerleştirme dâhil) veya özel yetenek sınavıyla kayıt hakkı kazanmış adaylar, kayıt yaptırmamış veya kayıtlarını sildirmiş olsalar bile, 2013-YGS/LYS'lere girdikleri takdirde OBP'leri **0,06** ve kendi alanında ek puanlı bir programa yerleştirilirken ayrıca **0,03** katsayısıyla çarpılacaktır. 2012-ÖSYS'de kontenjanı bulunan açık öğretim programlarına yerleştirilen adayların, 2013-ÖSYS'de OBP'lerinin çarpılacağı katsayılar da yukarıda açıklanan şekilde olacaktır.

2012 YGS/LYS puanı ile bir yükseköğretim programına yerleştirilmiş adaylardan, 31.12.2012 tarihine kadar ortaöğretim kurumlarından mezun olamadıkları için yerleştirildikleri yükseköğretim programına kayıtlarını yaptıramayan öğrencilerden, 2013 ÖSYS Aday Bilgisinde mezuniyet yılı "2013" olan adaylar ile öğrenim durumu "1 - Bir ortaöğretim kurumunun son sınıfında okumaktayım" veya "2 - Bir ortaöğretim kurumunun son sınıfında beklemeliyim" olan adayları 2012-ÖSYS'de yerleştirilmemiş adaylar gibi işlem görecektir.

2012 YGS/LYS puanına göre bir yükseköğretim programına yerleştirilmiş olan adaylar, 2013-ÖSYS'de sınavsız geçişle bir yükseköğretim programına yerleştirilirken bu adayların OBP'lerinde herhangi bir değişiklik yapılmayacaktır.

2012-ÖSYS'de sınavsız geçiş ile bir yükseköğretim programına yerleştirilen adayların 2013-ÖSYS'de OBP'lerine uygulanacak katsayılarla herhangi bir değişiklik yapılmayacaktır.

1.5. 2013-ÖSYS'DE BİR YÜKSEKÖĞRETİM PROGRAMINA YERLEŞTİRİLEN ADAYLARIN, 2014-ÖSYS'DE OBP'LERİ HANGİ KATSAYILARLA ÇARPILACAKTIR?

2013-ÖSYS sonucuna göre, kontenjansız açık öğretim programları hariç bir yükseköğretim programına merkezî yerleştirmeye (Ek Yerleştirme dâhil) veya özel yetenek sınavıyla kayıt hakkı kazanmış adaylar, kayıt yaptırmamış veya kayıtlarını sildirmiş olsalar bile, 2014-ÖSYS'de OBP'leri **0,06** ve kendi alanında ek puanlı bir programa yerleştirilirken ayrıca

0,03 katsayısıyla çarpılacaktır. 2013-ÖSYS'de kontenjanı bulunan açıköğretim programlarına yerleştirilen adayların, 2014-ÖSYS'de OBP'lerinin çarpılacağı katsayılar da yukarıda açıklanan şekilde olacaktır.

2013 YGS/LYS puanına göre yerleştirilen adayların, 2014-ÖSYS'de sınavsız geçişle bir yükseköğretim programına yerleştirilirken OBP'lerinde bir değişiklik yapılmayacaktır.

2013-ÖSYS'de sınavsız geçiş ile bir yükseköğretim programına yerleştirilen adayların, 2014-ÖSYS'de sınavsız geçiş ile bir yükseköğretim programlarına yerleştirilmelerinde OBP'lerinde bir değişiklik yapılmayacaktır. Bu adayların, 2014-ÖSYS'de yerleştirme puanı ile bir yükseköğretim programlarına yerleştirilmelerinde ise OBP'lerinin katsayılarında bir değişiklik yapılmayacaktır.

1.6. MERKEZİ YERLEŞTİRME YAPILACAK YÜKSEKÖĞRETİM PROGRAMLARININ KONTENJAN VE KOŞULLARI NELERDİR?

Sınavsız geçiş (sadece Tablo 3A) ve 2013 yerleştirme puanlarına göre öğrenci alacak yükseköğretim programları ile bu programların kontenjan ve giriş koşulları bu kılavuzda Tablo 3A, Tablo 3B ve Tablo 4'te verilmiştir. Tablo 3A ve Tablo 3B'de meslek yüksekokulu programları (açıköğretim ön lisans ve örgün ön lisans programları), Tablo 4'te ise dört veya daha fazla yıllık lisans programları gösterilmiştir. Bu tablolar ile ilgili koşul ve açıklamalar Tablo 4'ten sonra yer almaktadır.

1.7. TERCİHLER İLE İLGİLİ KOŞULLAR NELERDİR?

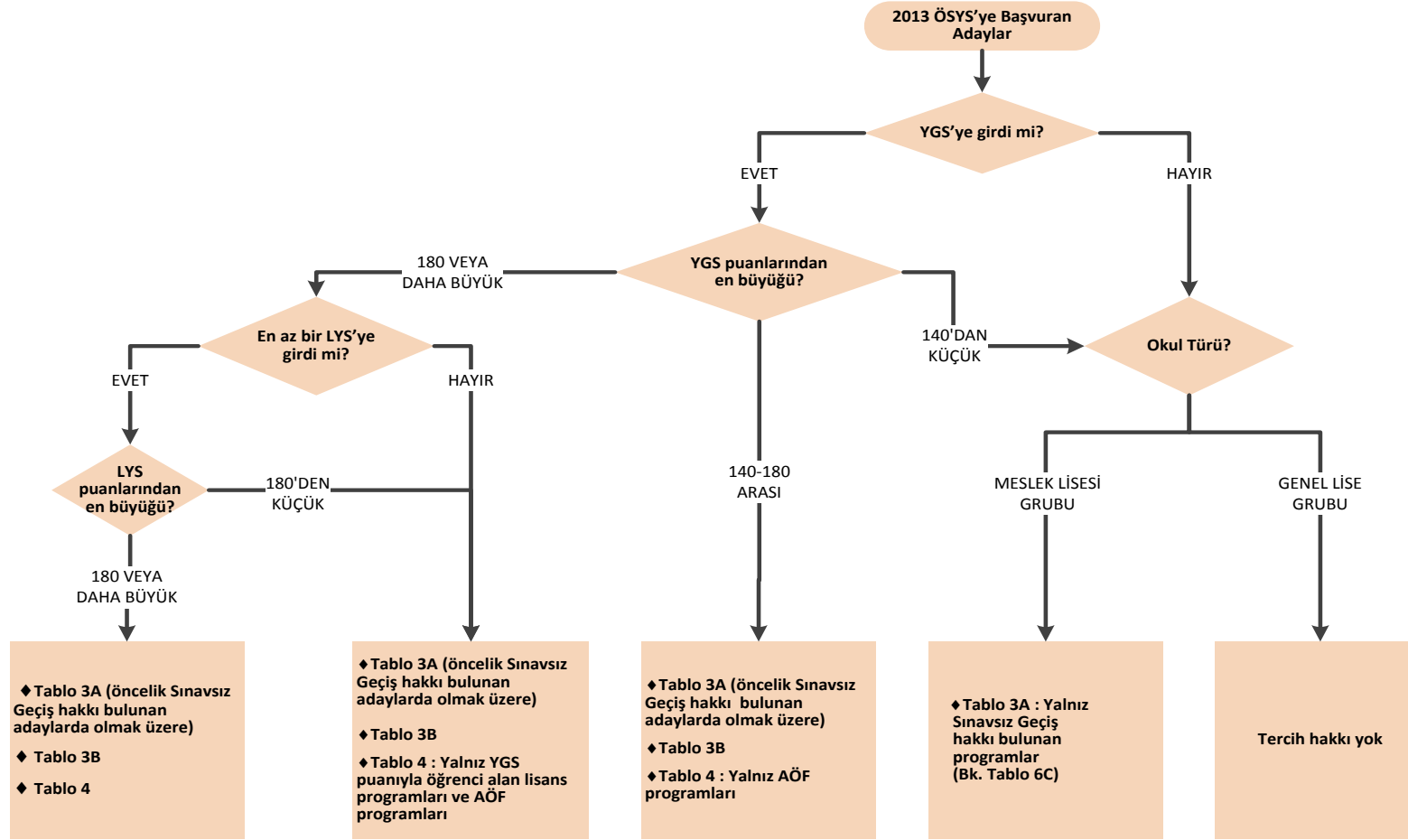
Adayların bu kılavuzun hangi tablolarından tercih yapabileceklerine ilişkin bilgiler Şekil 2'de gösterilmiştir. Şekil 2'de adaylar önce iki gruba ayrılmaktadır.

Genel Lise grubu; Lise, Yabancı Dil Ağırlıklı Lise, Özel Lise, Anadolu Lisesi, Yabancı Dille Öğretim Yapan Özel Lise, Fen Lisesi, Özel Fen Lisesi, Sosyal Bilimler Lisesi, Spor Lisesi, Askerî Lise, Polis Koleji, Akşam Lisesi, Özel Akşam Lisesi, Açıköğretim Lisesi (lise programı), Çok Programlı Lise (lise programı, lise programı-Yabancı Dil Ağırlıklı), Anadolu Güzel Sanatlar Lisesi, Güzel Sanatlar Lisesi, Güzel Sanatlar ve Spor Lisesi, Özel Güzel Sanatlar ve Spor Lisesi, Anadolu Öğretmen Lisesi, Öğretmen Lisesi, Öğretmen Okulu ve Köy Enstitüsünü kapsamaktadır.

Meslek Lisesi grubu; Ticaret Meslek Liseleri, Teknik Liseler, Endüstri Meslek Liseleri, Kız Meslek Liseleri, Sağlık Meslek Liseleri, Otelcilik ve Turizm Meslek Liseleri, Sekreterlik Meslek Liseleri, İmam Hatip Liseleri, Açıköğretim Lisesi (Meslek Lisesi programları), İşitme Engelliler Meslek Lisesi, Çok Programlı Liseler (Meslek Lisesi programları), Mesleki ve Teknik Eğitim Merkezi (METEM) ve diğer meslek liseleri ile Astsubay Hazırlama Okullarını kapsamaktadır. Astsubay Hazırlama Okulları meslek lisesi grubunda olmasına karşın meslek liselerinin herhangi bir alanı ile ilişkilendirilmemiştir. Bu nedenle Astsubay Hazırlama Okullarından mezun olanların/mezun olacakların sınavsız geçiş hakkı yoktur (Yükseköğretim Kurulunca Sağlık Astsubay Hazırlama Okulu mezunlarına sınavsız geçiş hakkı tanınmıştır.).

Tablo 3A'da Merkezî Yerleştirme ile öğrenci alan ön lisans programları yer almaktadır. Bu programların tümü sınavsız geçiş ile öğrenci alan programlar olmasına rağmen, Tablo 3A'daki programları hem genel lise hem meslek lisesi mezunları tercihleri arasında gösterebileceklerdir (öncelik kendi alanlarında sınavsız geçiş hakkı bulunan adaylarda olmak üzere). Tablo 3B'de sadece Y-YGS puanı ile öğrenci alan ön lisans programları, Tablo 4'te ise lisans programları yer almaktadır.

Adaylar hangi tablolardan tercih yapabileceklerini Şekil 2 ve Tablo 1A'yı incelemek suretiyle görebileceklerdir.



Şekil 2. Adayların Hangi Tablolardan Tercih Yapabileceklerine İlişkin Gruplandırma

2. TERCİH FORMU İLE İLGİLİ BİLGİLER

Adayların Tercih Formunu doldurmaya başlamadan önce, ÖSYM'nin <http://www.osym.gov.tr> İnternet sitesinden ÖSYS ile ilgili bilgi ve duyuruları izlemeleri önemlidir. Adaylar, bu İnternet sitesinde tercihleri için yararlı olacak bilgilere erişebileceklerdir.

2.1. TERCİH FORMU NASIL DOLDURULACAKTIR?

Tercih Formunda doldurmanız gereken alanlara ait açıklamalar aşağıda verilmiştir.

TERCİH SIRANIZA GÖRE GİRMEK İSTEDİĞİNİZ YÜKSEKÖĞRETİM PROGRAMLARI

Tercih Formu, gerek 2013-YGS/LYS'lere giren gerekse sadece sınavsız geçiş için başvuran adayların doldurmaları gereken bir formdur. Adaylar sınava girip girmediklerini ve mezun oldukları okul türlerini göz önünde tutarak Şekil 2'yi inceleyecekler ve hangi tablolardan tercih yapabileceklerini belirleyeceklerdir. Adaylar, sadece tercih yapabilecekleri tablolardan olmak koşuluyla girmek istedikleri yükseköğretim programlarını saptayacaklar, bu programların kodları ve adları ile bağlı oldukları üniversite ve fakülte/yüksekokul adlarını Tercih Formunun ilgili alanlarına tercih sırasına göre yazacaklardır. Adayların, yükseköğretim programları arasından tercih yapmaya başlamadan önce, bu Kılavuzdaki tabloların hangilerindeki programlardan tercih yapma haklarının bulunduğunu belirlemeleri gerekir.

2013-ÖSYS'ye başvurmuş meslek lisesi mezunları, 2013-YGS/LYS'lere girseler de girmeseler de kendi alanlarında olmak koşuluyla Tablo 3A'da yer alan programları tercihleri arasında gösterebileceklerdir.

Tablo 3A'daki programlara yerleştirme yapılırken önce kendi alanlarında sınavsız geçiş hakkına sahip olan meslek lisesi mezunu adaylar yerleştirileceklerdir. Bu programların kontenjanları sınavsız geçiş ile dolmadığı durumlarda, ilgili puan türünde en az 140 YGS puanı alan, genel lise ve alanları dışında tercih yapan meslek lisesi mezunları yerleştirme işlemine alınacaktır. Bu nedenle sözü edilen adaylar Tablo 3A'daki programları tercihleri arasında gösterebilirler.

Ön lisans programlarına, sınav sonuçlarına göre yapılacak yerleştirmelerde kullanılacak puan türleri de Tablo 3A'da gösterilmiştir.

Tablo 3B'deki programlar hem genel lise hem de meslek lisesi mezunlarından 2013-YGS'de ilgili puan türünde 140 ve daha fazla YGS puanı almış adaylar tarafından tercih edilebilecektir.

2013-YGS/LYS'lerde ilgili puan türünde 180 ve daha fazla puan alan tüm adaylar Tablo 4'teki yükseköğretim programlarını tercihleri arasında gösterebileceklerdir. Bu tablodaki açık öğretim programları en az 140 puan alınması koşuluyla tercih edilebilecektir.

Yukarıdaki açıklamalara göre her adayın, girmek istediği programları Tablo 3A, Tablo 3B veya Tablo 4'ten bularak tercih sırasına koyması ve Tercih Formuna yazması gerekir. Tercih Formu doldurulurken girmek istenilen yükseköğretim programları tercih sırasına konmalı ve her satıra bir programın kodu ve adı ile bağlı olduğu üniversite ve fakülte/yüksekokul adı yazılmalıdır. Yapacağınız tercih yanlışlıklarından doğacak sonuçların bütün sorumluluğu size ait olacaktır. Tercihlerinizi, 1 numaralı tercih alanından başlayarak yazınız.

Tercih alanlarının tamamının doldurulması zorunlu değildir. Örneğin, bir aday tercih bildiriminde yalnızca dört programı göstermek istiyorsa ve bunlardan herhangi birine giremediği takdirde başka bir yerde okumak istemiyorsa, sadece bu dört programı yazmakla yetenebilir. Bu durumda adayın, girmek istediği bu dört programı 1 numaralı yerden başlayarak tercih sırasına göre yazması gerekir.

2013-ÖSYS sonuç bilgilerinde her adayın hesaplanan yerleştirme puanlarına ilişkin başarı sıraları yer alacaktır.

Girmek istediğiniz yükseköğretim programlarının tercih listenizdeki sırasını belirlerken çok dikkatli davranmanız ve bu programlar hakkında bilgi sahibi olmanız gerekmektedir. Her şeyden önce hangi tablolardan tercih yapacaksınız bu tabloları dikkatle incelemelisiniz (Bakınız Şekil 2). Bu tablolarda, her programın adaylarda aradığı koşullar da belirtilmiştir. Okul türü, alan, yaş, sağlık, cinsiyet vb. bütün koşullarını tam olarak karşılayamadığınız programları tercih etmeyiniz. Bir programın gerektirdiği koşulları dikkate almadan yaptığınız tercihlerin sorumluluğu size ait olacak, tercih bildirim sırasında tercih ettiğiniz programların bazı koşullarını karşılayıp karşılamadığınız Merkezimizce kontrol edilmeyecektir. Ancak, merkezî yerleştirme öncesi yapılacak kontrollerde koşullarını taşımadığınız tespit edilebilen tercihleriniz geçersiz sayılacaktır. Koşullarını taşımadığınız tespit edilemeyen bir programa puanınız elverişli olduğu için yerleştirilseniz bile kaydınız yapılmayacaktır. Bu nedenle "**Tablo 3A, Tablo 3B ve Tablo 4'te Yer Alan Yükseköğretim Programlarının Koşul ve Açıklamaları**" bölümünü mutlaka okuyunuz. Girmek istediğiniz yükseköğretim programlarını isteğinize göre sıralayabilmeniz için merkezî yerleştirme sisteminin nasıl işlediğini bilmeniz yararlıdır. Merkezî yerleştirme, adayların yerleştirme puanlarına, tercihlerine ve yükseköğretim programlarının kontenjan ve koşullarına göre bilgisayarla yapılacaktır. Sistemin esasları şu şekilde özetlenebilir:

- a) Her yükseköğretim programına, Kılavuzda belirtilen ve bilgisayarla denetlenebilen bazı koşulları taşıyan ve bu programa tercih listesinde yer vermiş olan adaylar arasından kontenjan sayısı kadar öğrenci yerleştirilecektir. Yerleştirme puanlarına göre yapılacak yerleştirme işleminde ilgili yerleştirme puanı yüksek olan adaya öncelik verilecektir. Sınavsız geçiş ile yapılacak yerleştirme işlemlerinin esasları "SINAVSIZ GEÇİŞLE İLGİLİ TERCİHLERİNİZİ YAPARKEN GÖZ ÖNÜNDE TUTACAĞINIZ YERLEŞTİRME ESASLARI " başlığı altındadır.
- b) Bir aday, puanları ne denli yüksek olursa olsun yalnız bir programa kayıt hakkı kazanabilir. Bu program, adayın yerleştirme puanlarıyla ya da sınavsız geçişle girebildiği en üst tercihtir. Bunun altında kalan tercihler işleme konmaz.
- c) Merkezî yerleştirme sisteminde bir adayın kayıt hakkı kazandığı programı sonradan değiştirmesi, bir başka deyişle, daha düşük puanla öğrenci alan başka bir programa kaydolması mümkün değildir.
- d) Bir adayın kayıt hakkı kazandığı programın bağlı olduğu yükseköğretim kurumuna gönderilecek bilgilerde, kayıt hakkı kazanan bütün adayların açık kimlikleri, fotoğrafları, puanları, yerleştiği programın alanında olup olmadığı ve ek puandan yararlanıp yararlanmadığı yer alacaktır.
- e) Tercihlerinizi yaparken kaydolmayı en çok istediğiniz programı en üst tercihinize, daha sonra istediğiniz programı ikinci tercihinize yazınız ve bütün tercihlerinizi bu şekilde sıralayınız. Duruma göre yapabileceğiniz 30 tercihin baştan birkaç tanesini "Puanım yeterli olmayabilir." endişesine kapılmadan, sadece ilginizi göz önüne alarak belirleyebilir, buralara en çok istediğiniz programları yazabilirsiniz. Kazansanız bile kaydolmayı istemediğiniz bir programa tercih listenizde yer vermeyiniz. Ancak ne olursa olsun bir yükseköğretim programına kaydolmak istiyorsanız sonlardaki birkaç tercih sıranıza, girebileceğinizi tahmin ettiğiniz programları yazabilirsiniz.

Tercih Formuna yazdığımız bilgileri son olarak şu açılardan bir kez daha kontrol ediniz:

Listenizdeki programların bu kılavuzda "bakınız" olarak gösterilen ve giriş için aranan bütün koşullarını karşılıyor musunuz?

Listenizdeki programların kodlarını doğru yazdınız mı?

Listenizdeki programların sırası, gerçekten istek sıranıza uygun mu? Örneğin, beşinci tercihinize giriş hakkı kazanacak olsanız, "Keşke altıncı tercihim kazanmış olsaydım." demeyeceğinizden emin misiniz? Bütün tercihleriniz için bu geçerli mi?

Bütün bu kontrollerden sonra tercih bildirim işleminizi gerçekleştiriniz.

DİKKAT: Tercih bildirim işleminizi tamamladıktan sonra "**Tercih Süresi**" içerisinde <https://ais.osym.gov.tr> İnternet adresinden tercihlerinizde değişiklik yapabilirsiniz.

Tercih işleminizi tamamladıktan sonra "**Tercih Süresi**" içerisinde <https://ais.osym.gov.tr> İnternet adresinden tercih bilgilerinizi mutlaka kontrol ediniz ve yazıcıdan tercih listenizi alarak saklayınız.

SINAVSIZ GEÇİŞLE İLGİLİ TERCİHLERİNİZİ YAPARKEN GÖZ ÖNÜNDE TUTACAĞINIZ YERLEŞTİRME ESASLARI

Mesleki ve teknik ortaöğretim kurumlarından mezun olan öğrenciler, istedikleri takdirde bitirdikleri programın devamı niteliğinde veya buna en yakın programların uygulandığı, öncelikle kendi Mesleki ve Teknik Eğitim Bölgesi (METEB) içindeki, daha sonra da bölgesi dışındaki meslek yüksekokulu ve açık öğretim ön lisans programlarına sınavsız olarak yerleştirilecektir. Türkiye ve KKTC dışında bulunan bir ülkedeki mesleki ve teknik ortaöğretim kurumunu bitiren T.C. uyruklu adayların sınavsız yerleştirilmelerinde Millî Eğitim Bakanlığınca verilecek denklik belgesinde gösterilen alan esas alınacaktır. METEB, bir veya daha fazla meslek yüksekokulu ile öğretim programları bütünlüğü ve devamlılığı içinde ilişkilendirilmiş mesleki ve teknik ortaöğretim kurumlarından oluşan eğitim bölgesidir. Her ilde bir mesleki ve teknik eğitim bölgesi bulunmaktadır.

Mesleki ve Teknik Eğitim Merkezi (METEM) ortaöğretim mezunları da Sınavsız Geçiş için tercih yapabilirler.

Sınavsız Geçiş yerleştirme işlemleri aşağıdaki önceliklere göre merkezî sistemle yapılır.

1. Mezuniyet yılı daha büyük (yeni mezun) adaylara öncelik verilir.
2. Aynı yıl mezun olan adaylar arasında öncelik okul türüne göre 1. sırada Anadolu Teknik Lisesi, 2. sırada Teknik Lise ve Anadolu Meslek Lisesi, 3. sırada Meslek Lisesi ve 4. sırada çok eski yıllarda enstitü adı altında mezun olunan meslek lisesi sırasında verilir.
3. Mezuniyet yılı ve okul türü aynı olan adaylardan aynı METEB içinde olanlara öncelik verilir.

4. Mezuniyet yılı, okul türü ve METEB içi - METEB dışı bilgileri aynı olan adaylardan OBP'si yüksek olan adaylara öncelik verilir.
5. Yukarıda sayılan tüm bilgileri aynı olan adaylardan doğum tarihi büyük (yaşı küçük) olana öncelik verilir.

2.1.1. OKUL BİRİNCİLERİNİN TERCİHLERİNİ YAPARKEN GÖZ ÖNÜNDE TUTACAĞI HUSUSLAR

2012-2013 öğretim yılında okul birincisi olanlar için ayrılan kontenjanlar Tablo 3B ve Tablo 4'ün 6 numaralı sütununda gösterilmiştir. Bir programın öngördüğü okul türü, yaş, cinsiyet, sağlık gibi tüm koşullar okul birincileri için de aynen geçerlidir.

YGS/LYS'lerde başarılı olan **okul birincileri**, genel kontenjan ve okul birincileri kontenjanı göz önünde tutularak merkezi yerleştirme ile yerleştirme puanlarının elverdiği en üst tercihlerine yerleştirileceklerdir. Okul birincileri için ayrılan kontenjanlar sınırlıdır. Bu nedenle tercihlerinin tümünü çok istenen yükseköğretim programları arasından yapan okul birincileri, puanları yeterince yüksek değilse hiçbir programa kayıt hakkı kazanamayabilirler. Okul birincilerinin kendilerine sağlanan bu olanaktan yararlanabilmeleri için tercihlerini, puan durumlarını göz önünde tutarak dengeli bir şekilde yapmaları gerekir. Tercihlerini dengeli yapan okul birincilerinin bir yükseköğretim programına yerleşme olasılıkları artar.

2.1.2. ENGELLİ ADAYLARIN TERCİHLERİNİ YAPARKEN GÖZ ÖNÜNDE TUTACAĞI HUSUSLAR

Görme engelli adayların, engelleri yüzünden başarılı olamayacakları yükseköğretim programlarını tercih etmemeleri gerekir. Bu adayların, başarılı olabilmeleri için, büyük ölçüde dile dayanan veya işitme gerektiren sosyal, iktisadi ve beşeri bilimler alanlarındaki yükseköğretim programlarını tercih etmeleri beklenir.

Bedensel engelli adayların, yükseköğretim programları ile ilgili tercihlerini belirlerken engellerini dikkate almaları yararlarına olacaktır. Örneğin, ellerini kullanamayan adayların, ellerin kullanılmasını gerektiren yükseköğretim programlarını tercih etmeleri öğrenimleri sırasında aşılması imkânsız güçlüklerle karşılaşmalarına neden olabilir.

Engelli adayların, yükseköğretim programları tercihlerini belirlerken üniversitelerin engelliler ile ilgili birimlerinden yükseköğretim programları konusunda bilgi almaları yararlarına olacaktır.

3. 2013-ÖSYS'DE YÜKSEKÖĞRETİM PROGRAMLARINA YERLEŞTİRME İŞLEMLERİ NASIL YAPILACAKTIR?

3.1. MERKEZİ GENEL YERLEŞTİRME NE ZAMAN VE NASIL YAPILACAKTIR?

Yükseköğretim programlarına öğrenci alınmasında, ÖSYM tarafından yapılan Merkezi Yerleştirme ile yükseköğretim kurumları tarafından yapılan Özel Yetenek Sınavıyla Seçme olmak üzere iki farklı yöntem kullanılır. Merkezi yerleştirme yöntemi aşağıda açıklanmıştır. Özel Yetenek Sınavıyla Seçme yöntemi ise 5. maddede anlatılmaktadır. Merkezi Yerleştirmede adaylar, (Sınavsız Geçiş hariç) yükseköğretim programlarına, yerleştirme puanları ile varsa ek puanları, yükseköğretim programları ile ilgili tercihleri ve bu programların kontenjan ve koşulları göz önünde tutularak ÖSYM'ce yerleştirilir. Merkezi Yerleştirmenin Sınavsız Geçiş ile ilgili kuralları "SINAVSIZ GEÇİŞLE İLGİLİ TERCİHLERİNİZİ YAPARKEN GÖZ ÖNÜNDE TUTACAĞINIZ YERLEŞTİRME ESASLARI" başlığı altında anlatılmaktadır.

Tablo 6A ve 6B ortaöğretimdeki bazı alanlar ile aynı alanda olduğu kabul edilen lisans programlarını, Tablo 6C ise mesleki ve teknik ortaöğretim kurumlarındaki alanların devamı niteliğinde olduğu kabul edilen ve adayların sınavsız yerleştirilebilecekleri ön lisans programlarını göstermektedir.

YGS puan türlerinin herhangi birinden en az 140 puan alan adaylar istedikleri takdirde kontenjanı bulunmayan açıköğretim programlarına yerleşebileceklerinden bu programlar için ek puan verilmez.

Tablo 1A'da hangi puan türünde en az kaç YGS/LYS puanı alan adayların hangi yükseköğretim programlarını tercih edebilecekleri ya da yükseköğretim programlarına ön kayıt yaptırabilecekleri görülmektedir.

YGS puanlarından 140'ın altında olanlar için yerleştirme puanı (Y-YGS) hesaplanmayacaktır. LYS puanlarından 180'in altında olanlar için de ilgili Y-LYS puanı hesaplanmayacaktır.

3.2. MERKEZİ YERLEŞTİRME İŞLEMİNDE EŞİT PUAN ALAN ADAYLARA NASIL BİR İŞLEM YAPILIR?

Merkezi yerleştirme işleminde bir programa kesin kayıt hakkı kazananların belirlenmesinde aynı programı tercih etmiş adaylar arasından, tercihi hangi sırada olursa olsun yerleştirmede kullanılan yerleştirme puanı ve varsa ek puan toplamı büyük olan adaya öncelik tanınacaktır. Eğer adayların yerleştirme puanları eşitse ilgili YGS/LYS puanı büyük olana, bu puanları da eşitse YGS/LYS puanında ağırlığı en büyük olan testin ham puanı büyük olana (ağırlığı en büyük iki test varsa

bunların ham puanlarının toplamı büyük olana) öncelik verilecektir. Eşitlik sürdüğü takdirde söz konusu yükseköğretim programını daha üst tercihinde gösterene, eşitlik yine de sürdüğü takdirde doğum tarihi günümüze daha yakın (yaşı küçük) olana öncelik verilecektir.

Sınavsız Geçiş ile ilgili yapılacak yerleştirme işleminde, programın kontenjanı hangi öncelikte doluyorsa ondan sonraki önceliklerde yapılmış tercihler dikkate alınmayacaktır. Kontenjanı dolduran son öğrenci ile aynı OBP'ye sahip adaylar arasında seçme yapılırken adaylardan yaşı küçük olana öncelik tanınacaktır. Yaşta da eşitlik olduğu takdirde bu adaylar kontenjan fazlası olarak yerleştirilecektir.

Tablo 1A
Yükseköğretim Programlarına Başvurabilmek İçin En Az Kaç Puan Almak Gerekir?

| Yükseköğretim Programının Türü | İlgili Puan Türleri | Puan Koşulu |
|---|-----------------------------|--------------------|
| Meslek Yüksekokulu ön lisans programlarını tercih edebilmek için (Sınavsız Geçişten boş kalan kontenjanlar dâhil) | İlgili YGS Puan Türünde | En az 140 puan |
| Açık öğretim ön lisans ve lisans programlarını tercih edebilmek için | YGS Puan Türünde | En az 140 puan |
| Özel yetenek gerektiren lisans programlarına ön kayıt yaptırabilmek için (Devlet konservatuvarlarının / Konservatuvarların lise devresi mezunlarının Konservatuvarların lisans devresine yerleştirilmesinde merkezi sınav puanı aranmaz.) | YGS Puan Türünde | En az 140 puan |
| Yerleştirmede meslek lisesi çıkışlı adaylara ek puan verilen lisans programları ile Teknoloji, Sanat ve Tasarım, Turizm Fakülteleri lisans programlarının M.T.O.K. kontenjanlarını tercih edebilmek için | İlgili YGS/LYS Puan Türünde | En az 180 puan |
| Yerleştirmede meslek lisesi çıkışlı adaylara ek puan verilen programlar dışındaki lisans programlarını tercih edebilmek için | İlgili LYS Puan Türünde | En az 180 puan |

3.3. TÜBİTAK YARIŞMALARINDA BAŞARILI OLANLAR

ÖSYS'ye başvuran adaylardan ortaöğretim kurumlarında okumakta iken Türkiye Bilimsel ve Teknolojik Araştırma Kurumu - Bilim İnsanı Destekleme Daire Başkanlığı (TÜBİTAK-BİDEB) tarafından;

- Ulusal ve uluslararası bilim olimpiyatlarına ve proje yarışmalarına gönderilen ve dereceye giren,
- Yurt içinde düzenlenen bilim olimpiyatlarında ve proje yarışmalarında dereceye giren

adayların ortaöğretim başarı puanları, derece aldıkları alanlarla ilgili bir yükseköğretim programını tercihleri arasında gösterdikleri takdirde, ayrı bir katsayı ile çarpılarak 2013 yerleştirme puanlarına katılacaktır. Bu puanlara katılacak puanlar hesaplanırken;

- .. **Uluslararası Bilim Olimpiyatlarında** altın madalya alanlara 0,10; gümüş madalya alanlara 0,09; bronz madalya alanlara 0,08; uluslararası bilim olimpiyatlarına katılan fakat derece alamayanlara 0,07,
- .. **Ulusal Bilim Olimpiyatları ile Uluslararası Proje Yarışmalarında** birinci olanlara 0,07; ikinci olanlara 0,06; üçüncü olanlara ise 0,05,
- .. **ulusal proje** yarışmasında birinci olanlara 0,05; ikinci olanlara 0,04; üçüncü olanlara ise 0,03

katsayısı uygulanacaktır. Birden fazla kategoride derecesi bulunan adaylar için en yüksek olan katsayı uygulanır. Bu olimpiyat/yarışmalarda dereceye girenler ile ilgili yükseköğretim programları, derece alınan alanlara göre şöyledir:

Bilgisayar alanında alınan dereceler için bilgisayar bilimleri, bilgisayar mühendisliği, bilgisayar teknolojisi ve bilişim sistemleri, bilgisayar ve yazılım mühendisliği, bilişim sistemleri mühendisliği, bilişim sistemleri ve teknolojileri, elektrik mühendisliği, elektrik-elektronik mühendisliği, elektronik mühendisliği, elektronik ve haberleşme mühendisliği, enformasyon teknolojileri, istatistik ve bilgisayar bilimleri, kontrol mühendisliği, kontrol ve otomasyon mühendisliği,

mekatronik mühendisliği, matematik ve bilgisayar bilimleri, matematik-bilgisayar, mühendislik programları, mühendislik ve doğa bilimleri programları, endüstri ve sistem mühendisliği ve yazılım mühendisliği.

Biyoloji alanında alınan dereceler için balıkçılık teknolojisi mühendisliği, beslenme ve diyetetik, biyokimya, biyoloji, biyomedikal mühendisliği, biyomühendislik, biyosistem mühendisliği, biyoteknoloji, biyoteknoloji ve moleküler biyoloji, çevre mühendisliği, diş hekimliği, eczacılık, genetik ve biyoinformatik, genetik ve biyomühendislik, gıda mühendisliği, kimya-biyoloji mühendisliği, moleküler biyoloji ve genetik, mühendislik ve doğa bilimleri programları, orman mühendisliği, orman endüstrisi mühendisliği, su ürünleri mühendisliği, tarımsal genetik mühendisliği, tıp, tıp mühendisliği, veteriner.

Coğrafya alanında alınan dereceler için coğrafya, çevre mühendisliği, inşaat mühendisliği, jeodezi ve fotogrametri mühendisliği, jeofizik mühendisliği, jeoloji mühendisliği, geomatik mühendisliği, harita mühendisliği, hidrojeoloji mühendisliği, maden mühendisliği, meteoroloji mühendisliği, petrol ve doğalgaz mühendisliği, şehir ve bölge planlama, ulaştırma mühendisliği.

Enerji Verimliliği alanında alınan dereceler için elektrik-elektronik mühendisliği, elektrik mühendisliği, elektronik mühendisliği, enerji sistemleri mühendisliği, imalat mühendisliği, kontrol mühendisliği, kontrol ve otomasyon mühendisliği, makine mühendisliği, makine ve imalat mühendisliği, mekatronik mühendisliği, mekatronik sistemler mühendisliği, mühendislik programları, mühendislik ve doğa bilimleri programları, nükleer enerji mühendisliği.

Fizik alanında alınan dereceler için astronomi ve uzay bilimleri, çevre mühendisliği, elektrik-elektronik mühendisliği, elektrik mühendisliği, elektronik mühendisliği, elektronik ve haberleşme mühendisliği, fizik, fizik mühendisliği, gemi inşaatı ve gemi makineleri mühendisliği, geomatik mühendisliği, harita mühendisliği, havacılık elektrik ve elektronigi, havacılık ve uzay mühendisliği, hidrojeoloji mühendisliği, imalat mühendisliği, inşaat mühendisliği, jeodezi ve fotogrametri mühendisliği, jeofizik mühendisliği, jeoloji mühendisliği, kontrol mühendisliği, kontrol ve otomasyon mühendisliği, makine mühendisliği, makine ve imalat mühendisliği, malzeme bilimi ve mühendisliği, malzeme bilimi ve nanoteknoloji mühendisliği, malzeme mühendisliği, mekatronik mühendisliği, mekatronik sistemler mühendisliği, metalurji ve malzeme mühendisliği, meteoroloji mühendisliği, mühendislik programları, mühendislik ve doğa bilimleri programları, nükleer enerji mühendisliği, otomotiv mühendisliği, polimer mühendisliği, tekstil mühendisliği, uçak mühendisliği, uçak elektrik-elektronik, uçak gövde-motor, uçak gövde-motor bakım, uzay bilimleri ve teknolojileri, uzay mühendisliği.

Kimya alanında alınan dereceler için biyokimya, çevre mühendisliği, deri mühendisliği, diş hekimliği, eczacılık, endüstri mühendisliği, gıda mühendisliği, hidrojeoloji mühendisliği, jeoloji mühendisliği, kimya, kimya mühendisliği, kimya-biyoloji mühendisliği, kimya ve süreç mühendisliği, maden mühendisliği, malzeme bilimi ve mühendisliği, malzeme bilimi ve nanoteknoloji mühendisliği, malzeme mühendisliği, metalurji ve malzeme mühendisliği, mühendislik programları, mühendislik ve doğa bilimleri programları, petrol ve doğalgaz mühendisliği, polimer mühendisliği, tekstil mühendisliği, tıp.

Matematik alanında alınan dereceler için bilgisayar mühendisliği, bilgisayar ve yazılım mühendisliği, elektrik mühendisliği, elektrik-elektronik mühendisliği, elektronik mühendisliği, elektronik ve haberleşme mühendisliği, endüstri mühendisliği, endüstri sistemleri mühendisliği, endüstri ve sistem mühendisliği, geomatik mühendisliği, harita mühendisliği, istatistik, istatistik ve bilgisayar bilimleri, jeodezi ve fotogrametri mühendisliği, kontrol mühendisliği, kontrol ve otomasyon mühendisliği, matematik, matematik mühendisliği, mekatronik mühendisliği, mühendislik programları, mühendislik ve doğa bilimleri programları.

Psikoloji alanında alınan dereceler için antropoloji, çocuk gelişimi, felsefe, halkbilim, halkla ilişkiler ve reklamcılık, insan kaynakları yönetimi, insan ve toplum bilimleri, okul öncesi öğretmenliği, psikoloji, rehberlik ve psikolojik danışmanlık, reklamcılık ve halkla ilişkiler, sanat ve sosyal bilimler programları, sosyal hizmet, sosyoloji, Türk halkbilimi, üstün zekalılar öğretmenliği, zihin engelliler öğretmenliği.

Sosyoloji alanında alınan dereceler için antropoloji, arkeoloji, arkeoloji ve sanat tarihi, Avrupa birliği ilişkileri, coğrafya, felsefe, halkbilim, halkla ilişkiler, hukuk, insan kaynakları yönetimi, insan ve toplum bilimleri, küresel ve uluslararası ilişkiler, psikoloji, sanat tarihi, sanat ve sosyal bilimler programları, siyaset bilimi, siyaset bilimi ve kamu yönetimi, siyaset bilimi ve uluslararası ilişkiler, sosyal hizmet, sosyoloji, tarih, Türk halkbilimi, uluslararası ilişkiler, uluslararası ilişkiler ve avrupa birliği.

Tarih alanında alınan dereceler için antropoloji, arkeoloji, felsefe, sanat tarihi, sosyoloji, tarih, Türk dili ve edebiyatı, uluslararası ilişkiler.

TÜBİTAK'ın katıldığı Uluslararası Bilim Olimpiyatlarında altın, gümüş, bronz madalya alanlar ile Uluslararası ISEF Proje Yarışması ve AB Genç Bilim Adamları Yarışmasına katılarak birincilik, ikincilik, üçüncülük ödülü alanlardan isteyenler, alanlarındaki yükseköğretim programlarından **burslu programlar hariç** istediklerine, sınavsız olarak kontenjan dışında Merkezimizce yerleştirileceklerdir. Bu adaylar burslu programlara yerleştirilmek istiyorlarsa 2013-ÖSYS'ye girmek ve kendilerine verilecek olan ek puanla merkezî yerleştirme işlemlerine dâhil olmak zorundadırlar. Sınavsız giriş hakkından yararlanmak isteyen adayların aşağıda belirtilen süre içinde TÜBİTAK'a başvuru yapmaları ve program tercihlerini bildirmeleri gerekir. Kazandıkları derece nedeni ile 2013-ÖSYS'ye girmeyip sınavsız yerleştirilme hakkından yararlanmak

isteyen adayların da mutlaka 2013-ÖSYS'ye başvurmaları gerekmektedir. Bu nedenle, yukarıdaki uygulamaların yapılabilmesi için 2013-ÖSYS'ye başvurmuş adayların, **3 Haziran-17 Temmuz 2013** tarihleri arasında TÜBİTAK'ın <https://e-bideb.tubitak.gov.tr> *İnternet* adresinden bireysel olarak başvuru yapmaları ve onayladıkları başvuru formunun çıktısını alıp imzaladıktan sonra TÜBİTAK'a **17 Temmuz 2013** günü mesai bitimine kadar ulaştırmaları gerekmektedir. Adayların katıldıkları olimpiyat veya proje yarışmaları, aldıkları derece, tercihleri, T.C. Kimlik Numaraları, adları ve soyadlarının, TÜBİTAK tarafından ÖSYM'ye en geç **19 Temmuz 2013** tarihinde ulaşacak şekilde gönderilmesi gerekmektedir. Bilim olimpiyatları ile proje yarışmalarında derecelere uygulanacak katsayılar ve sınavsız giriş, ÖSYS'ye ilk kez başvurulduğu yıl uygulanır, bundan sonraki ÖSYS'lerde bu adaylar için herhangi bir uygulama yapılmaz. Derece alan adaylar ilk kez ÖSYS'ye başvurdıkları yıl, TÜBİTAK'a süresi içinde başvurarak bilgilerinin bu kurum tarafından ÖSYM'ye resmen ulaştırılmasını sağlamalıdır.

Uluslararası Bilim Olimpiyatlarında kazandıkları derece nedeni ile 2013-YGS/LYS'ye girmeyip sınavsız yerleştirilme hakkından yararlanmak isteyen adayların da mutlaka 2013-ÖSYS'ye başvurmuş olmaları gerekmektedir.

3.4. EK YERLEŞTİRME NASIL YAPILACAKTIR?

Yükseköğretim programlarına kayıt işlemleri tamamlandıktan sonra boş kalan kontenjanlar üniversitelerce ÖSYM'ye bildirilecektir. Yükseköğretim programlarının 2013-ÖSYS sonuçlarına göre (sınavsız geçiş dâhil) yapılan genel yerleştirme sonunda boş kalan veya kaydolmama nedeniyle dolmayan kontenjanlarına ve varsa yeni açılan yükseköğretim programlarına ÖSYM tarafından merkezî olarak Ek Yerleştirme yapılacaktır.

Sınavsız geçiş dâhil merkezî yerleştirmede açık öğretimin kontenjansız programları dışında bir yükseköğretim programına yerleştirilen adaylar ek yerleştirme için başvuramayacaktır (Merkezî Yerleştirmede bir örgün yükseköğretim programına yerleştirilmiş adaylar ile kontenjan sınırlaması olan açık öğretim programlarına yerleştirilmiş olan adaylar, kontenjan sınırlaması olmayan açık öğretim ön lisans programlarına Ek Yerleştirme için başvuru yapabileceklerdir.).

Ek Yerleştirmede Tablo 4'teki lisans programları ile Tablo 3B'deki ön lisans programlarına, merkezî genel yerleştirmedeki en küçük puanlarının altında aday yerleştirilmeyecektir. Kesin kayıt sonunda kontenjan açığı kalan programlara ön kayıtlı öğrenci alınmayacaktır.

Tablo 3A'daki sınavsız geçiş programlarının genel yerleştirme sırasında dolmama veya kaydolmama nedeniyle boş kalan kontenjanlarına da Ek Yerleştirme yapılacaktır. Bu yerleştirmede de önce kendi alanlarında tercih yapmış meslek lisesi öğrencileri yerleştirme işlemine alınacak, meslek lisesi öğrencilerinin kendi alanlarındaki sınavsız geçiş yerleştirilmelerinden sonra boş kalan kontenjanlara genel lise mezunlarının ve meslek liselerinin diğer alanlarından mezun olanların ilgili puanlarına göre yerleştirilmeleri yapılacaktır.

3.5. MERKEZİ GENEL YERLEŞTİRME SONUÇLARI NASIL DUYURULACAKTIR?

2013-ÖSYS Merkezî Genel Yerleştirme Sonuçları *İnternet* (<https://sonuc.osym.gov.tr>) aracılığıyla adaylara duyurulacaktır. Yerleştirme Sonuç Belgeleri basılmayacak ve adayların adreslerine gönderilmeyecektir. *İnternet* sayfasındaki duyurular, sonuç bilgileri adaylara tebliğ hükmündedir. Yurt dışındaki üniversitelere yerleştirilen adaylar için, gerekli olduğunda ve adayın müracaatı üzerine yerleştiği programı gösteren bir yazı verilecektir.

4. YÜKSEKÖĞRETİM PROGRAMLARINA KAYIT İŞLEMLERİ NASIL YAPILACAKTIR?

2013-2014 ders yılında, ÖSYS sonuçlarına göre bir programa kayıt hakkı kazanan adayların kayıt işlemleri bütün üniversitelerde **2-6 Eylül 2013** tarihleri arasında yapılacaktır. Kayıt hakkı kazanan adayların, kayıt için aşağıda belirtilen belgeleri tamamlayarak kayıt süresi içerisinde ilgili üniversitelere başvurmaları zorunludur. Bu süre içerisinde kayıt için başvurmayan veya kayıt işlemlerini tamamlamayan adaylar kayıt haklarını kaybedeceklerdir.

4.1. KAYIT İÇİN GEREKLİ BELGELER

- Adayın mezun olduğu ortaöğretim kurumundan aldığı diplomanın aslı ya da yeni tarihli mezuniyet belgesi
- Aday ek puandan yararlanarak ya da sınavsız geçişle yerleştirilmiş ancak alanı diplomasında veya mezuniyet belgesinde belirtilmemişse, hangi okul ve alandan mezun olduğunu gösterir resmî belge (METEM programlarından mezun olanların diplomalarında okul adı olarak, diplomayı düzenleyen merkezin adı yazılmaktadır.)
- 12 adet 4,5 cm x 6 cm boyutunda fotoğraf
- Katkı payının/öğretim ücretinin ödenmesi ile ilgili belge
- Kayıttan önce belirlenip üniversite tarafından ilan edilecek diğer belgelerin aslı veya üniversite onaylı suretleri

ÖSYS ile bir yükseköğretim programına yerleşen yükümlülerin askerlik durumları, üniversiteler tarafından <http://kamu.turkiye.gov.tr> İnternet adresinde görülebilecektir.

Adayların askerlikle ilgili sorunları için askerlik şubelerine, kredi konusunda ayrıntılı bilgi için de üniversite rektörlüklerine veya Yükseköğrenim Kredi ve Yurtlar Kurumuna başvurmaları gerekmektedir.

Anadolu Üniversitesi merkezi açık öğretim programlarını kazanan adayların, kayıt işlemleri ve kayıt tarihi için Anadolu Üniversitesi Rektörlüğüne başvurmaları gerekmektedir.

Kazanan adayları gösteren fotoğraflı sınav sonuçları adayların yerleştirildikleri yükseköğretim programlarının bağlı olduğu üniversite rektörlüklerine ÖSYM tarafından elektronik ortamda gönderilecektir.

4.2. KAYITLA İLGİLİ ÖNEMLİ NOTLAR

- Adayların kayıt için bizzat başvurmaları gerekmektedir. Posta ile kayıt yapılmaz.
- Kayıt için istenen belgelerin onaysız sureti veya fotokopisi kabul edilmez. Ancak aslının getirilmesi suretiyle üniversite tarafından onaylı örneği kabul edilir.
- Belgeler eksik ise kayıt yapılmaz.
- Belirtilen tarihler arasında kaydını yaptırmayan aday herhangi bir hak iddia edemez.
- Yükseköğretim kurumları, kayıt yaptıracak adaylardan sağlık kurulu raporu isteyebilir.
- Üniversiteler, gerçeğe aykırı beyanda bulunarak kayıt yaptıran adaylar hakkında gerekli yasal işlemleri yapmaya yetkilidir.

2013-ÖSYS sonucunda herhangi bir yükseköğretim programına yerleşmeleri durumunda bu adayların kayıtları yapılacaktır. Ancak, bu durumdaki adayların askerlikleri tecil edilmiş ise askerlik tecil sürelerinin bitimine kadar kayıt hakkı kazandıkları programda eğitime devam edebilecek, tecil sürelerinin sona ermesi halinde askerlik erteleme haklarını kaybettiklerinden bu durumdaki adayların kayıtları dondurularak, askerlik hizmetlerini yaptıktan sonra eğitime devam edebileceklerdir.

4.3. ÖSYS SONUÇLARINA GÖRE KAYIT HAKKI KAZANILDIĞI BİLDİRİLEN YÜKSEKÖĞRETİM PROGRAMLARINA HANGİ DURUMLARDA KAYIT YAPTIRILAMAZ?

Merkezî yerleştirme işlemi ile bir yükseköğretim programına kayıt hakkı kazanan adayın kaydını yaptırabilmesi, ilgili yükseköğretim kurumunun aradığı bütün koşulları taşımasına bağlıdır. Adayın İnternet ortamında bir programı kazandığının yazılmış olması bu adaya, ilgili programın öngördüğü diğer koşulları taşımadan kayıt yaptırmaya hakkı vermez.

Sağlık muayenesi, bedensel yetersizlik (boy, kilo vb. tercih aşamasında bilinebilen özellikler hariç), mülakat sınavını kazanamama ve intibak eğitiminin olumsuzluğu gibi başvuru sırasında bilinmeyen bir nedenle yerleştirildiği programa kaydı yapılamayan öğrenciler, durumları ÖSYM Başkanlığınca değerlendirilerek, alt tercihlerinden puanlarının elverdiği programlara (burslu programlar hariç) kayıtlar tamamlandıktan sonraki ilk 1 ay içinde başvurdukları takdirde yerleştirilirler.

Ek puan veya sınavsız geçişle bir yükseköğretim programına yerleştirilen aday kayıt sırasında okul türü veya alanını belgelendirmek zorundadır, belgelendiremeyen aday yerleştirilmiş olduğu programa kayıt hakkını kaybeder.

4.4. ÖSYM'İN YÜKSEKÖĞRETİM KURUMLARINDAKİ KAYIT İŞLEMLERİ VE BU KURUMLAR ARASINDAKİ GEÇİŞLERLE İLİŞKİSİ VAR MIDIR?

ÖSYM'nin gerek yükseköğretim kurumlarındaki kayıt işlemleri gerekse yükseköğretim kurumları arasındaki yatay geçiş işlemleri ile hiçbir ilişkisi yoktur. Bu konudaki bütün başvuruların doğrudan ilgili yükseköğretim kurumlarına yapılması gerekir.

5. ÖZEL YETENEK GEREKTİREN YÜKSEKÖĞRETİM PROGRAMLARINA ÖĞRENCİ ALIMI NASIL OLACAKTIR?

Özel yetenek gerektiren programların sınavları ile seçme ve yerleştirme işlemleri yükseköğretim kurumlarınca yapılmaktadır. Özel yetenek gerektiren programlara başvurular doğrudan programın bağlı bulunduğu yükseköğretim kurumuna yapılır. Sınav ve değerlendirme işlemleri ilgili yükseköğretim kurumu tarafından yürütülür.

Özel yetenek sınavı gerektiren programlar Tablo 5'te yer almaktadır. Tablo 5'te yer alan yükseköğretim programlarına başvurabilmek için 2013-YGS'ye girmiş ve 2013-YGS puanlarının herhangi birinden en az 140 puan almış olmak

gereklidir. Bu programlardan her birine, puan türünde sınırlandırma yapılmadan ve en az kaç puan almış olan adayların başvurabileceklerine başvuru öncesinde sınavı yapacak ilgili yükseköğretim kurumunca karar verilerek, bu karar basın-yayın organlarıyla adaylara duyurulacaktır. Bu tablodaki yükseköğretim programları için özel yetenek sınavları Yükseköğretim Kurulunun belirlediği ilke ve kurallar doğrultusunda, bu programların bağlı olduğu yükseköğretim kurumları tarafından yapılacaktır. Başvuru şartları ilgili kurumlar tarafından başvuru için gazetelere ve diğer yayın organlarına verilecek ilanlarda yer alacaktır. Yükseköğretim Kurulu (YÖK) Başkanlığının hesaplamaya ilişkin belirlediği karar aşağıda yer almaktadır.

Özel Yetenek Sınavı sonuçlarına göre öğrenci alan programlardan Tablo 4'teki eş değer lisans programlarına yatay geçiş yoluyla geçmek isteyen adayların ilgili puan türünde 180 veya daha fazla puan almış olmaları zorunludur.

KKTC'deki üniversitelerin özel yetenek sınavı sonuçlarına göre öğrenci alan programlarında öğrenime başlayan öğrencilerin ülkemizdeki üniversitelere yatay geçiş yapmaları mümkün değildir.

Merkezî yerleştirme ile bir yükseköğretim programına kesin kayıt hakkı kazanmış adaylar da isterlerse özel yetenek sınavıyla öğrenci alan yükseköğretim programlarına başvurabilirler.

Devlet Konservatuvarlarının/konservatuvarların lise devresi mezunları merkezî sınava girmeden özel yetenek sınavı sonucu ile Konservatuvarların lisans devresine Yükseköğretim Kurulunun belirlediği usul ve esaslar çerçevesinde yerleştirileceklerdir. Bu adayların yükseköğretim programlarına alınmalarıyla ilgili işlemler ilgili yükseköğretim kurumlarınca yürütülecektir.

Güzel Sanatlar Fakültelerinin Resim ve Heykel bölümlerinde okumak isteyenlerin, üstün yeteneklerinin saptanması için ilgili yükseköğretim kurumlarına doğrudan başvurmaları gerekmektedir. Bu adayların değerlendirme ve seçme işlemleri Yükseköğretim Kurulunun 27.11.1985 tarihli kararı uyarınca ilgili rektörlüklerin oluşturduğu komisyonlar tarafından yapılacaktır.

ÖZEL YETENEK GEREKTİREN YÜKSEKÖĞRETİM PROGRAMLARINA ÖĞRENCİ ALINMASI

Tablo 5'te yer alan yükseköğretim programlarına başvurabilmek için 2013-YGS puanlarının herhangi birinden en az 140 puan almış olmak gereklidir. Bu programlardan her birine, puan türünde sınırlandırma yapılmadan ve en az kaç puan almış olan adayların başvurabileceklerine, başvuru öncesinde sınavı yapacak ilgili yükseköğretim kurumunca karar verilir ve bu karar basın-yayın organlarıyla adaylara duyurulur.

Programın özelliğine göre, yetenek sınavları üniversitelerce hazırlanacak, uygulanacak ve sınavın sonuçları toplanarak bir puan halinde ifade edilecektir. Bu puana bundan böyle Özel Yetenek Sınavı (ÖYSP) denecektir. Üniversiteler, Özel Yetenek Sınavına giren adayların Ortaöğretim Başarı Puanlarını (OBP) ÖSYM'nin internet adresinden 2013 LYS sonuçları açıklandıktan sonra edinebileceklerdir.

Yerleştirmeye esas olan puanın hesaplanması için aşağıdaki üç puan belli ağırlıklarla çarpılarak toplamı alınacaktır.

- a) ÖYSP Standart Puanı (ÖYSP-SP)
- b) Ortaöğretim Başarı Puanı
- c) 2013-YGS Puanı (YGS-P) (YGS puanlarının en büyüğü)

Özel Yetenek Sınavı Puanının (ÖYSP) ağırlıklandırmaya girebilmesi için bu puanların standart puanlara çevrilmesi gerekir. ÖYSP'lerin standart puana çevrilmesi için önce ÖYSP dağılımının ortalaması ve standart sapması hesaplanacak, daha sonra da her aday için aşağıdaki formül kullanılarak ÖYSP Standart Puanı hesaplanacaktır.

$$\text{ÖYSP Standart Puanı (ÖYSP - SP)} = 10 \times \left(\frac{\text{Adayın ÖYSP Puanı} - \text{ÖYSP Puan Dağılımının Ortalaması}}{\text{ÖYSP Puan Dağılımının Standart Sapması}} \right) + 50$$

Bu durumda her adayın bir ÖYSP Standart Puanı (ÖYSP-SP) olacaktır. ÖYSP-SP dağılımının ortalaması 50, standart sapması 10'dur.

Yerleştirmeye esas olacak puan (Yerleştirme puanı = YP) aşağıdaki formül kullanılarak hesaplanacaktır.

- a) Aday aynı alandan geliyorsa (Örneğin, Resim-İş Öğretmenliği programı için aday Güzel Sanatlar Lisesinin Resim alanından geliyorsa)

$$YP = (1,17 \times \text{ÖYSP-SP}) + (0,11 \times \text{OBP}) + (0,22 \text{ YGS-P}) + (0,03 \times \text{OBP})$$

- b) Aday diğer alanlardan geliyorsa (Örneğin, Resim-İş Öğretmenliği programı için aday genel lisenin Sosyal Bilimler alanından geliyorsa)

$$YP = (1,17 \times \text{ÖYSP-SP}) + (0,11 \times \text{OBP}) + (0,22 \text{ YGS-P})$$

2012-ÖSYS'de, YGS/LYS puanı veya özel yetenek sınavı sonucu ile örgün yükseköğretim programına yerleştirilmiş adayların ortaöğretim başarı puanları ile ilgili katsayıları yarıya düşürülecektir. Bu kural açık öğretimin kontenjan sınırlaması olan programları için de uygulanacaktır. Sınavsız geçiş ile meslek yüksekokulları veya açık öğretimin kontenjan sınırlaması olmayan programlarına 2012-ÖSYS'de yerleştirilen adaylara bu kural uygulanmayacaktır.

Adaylar YP puanlarına göre en yüksek puandan başlamak üzere sıraya konacak ve kontenjan sayısı kadar aday sınavı kazanmış olacaktır.

6. ÖSYM İLE YAZIŞMALAR

Adaylar, sınav ve yerleştirme sonuçlarının incelenmesi isteklerinde, kılavuzun sonunda yer alan **Genel Amaçlı Dilekçe** örneğini kullanarak Merkezimize başvurabileceklerdir. Dilekçenin işleme alınabilmesi için dilekçelerde mutlaka adayın T.C. Kimlik Numarası, adı, soyadı, adresi, imzası ve ÖSYM'nin <https://ais.osym.gov.tr> İnternet adresinden alınacak evrak referans numarası bulunmalıdır. Adayların dilekçelerinin aslını Merkezimize ulaştırmaları gerekmektedir. Merkezimize faksla ulaştırılan dilekçeler işleme konulmayacaktır. ÖSYM aday dilekçelerini ÖSYM'nin <https://ais.osym.gov.tr> İnternet adresinden alabilecek ve/veya adayların vermiş olduğu dilekçeleri <https://ais.osym.gov.tr> İnternet adresinden cevaplayabilecektir.

Yerleştirme sonucunun incelenmesini isteyen adaylar, sonuçların ÖSYM tarafından elektronik ortamda açıklanmasından itibaren en geç 15 gün içinde **Genel Amaçlı Dilekçe** örneğini kullanarak Merkezimize başvurmalıdırlar. Bu adayların inceleme masrafları karşılığı, ÖSYM'nin T.C. Ziraat Bankası Ankara Güvenevler Şubesi 6028011-5013 numaralı hesabına (IBAN NO : TR 070001000830060280115013) 5,00 TL yatırdıklarını gösteren dekontunu dilekçelerine eklemeleri gerekir. Dilekçe ÖSYM Sınav Hizmetleri Daire Başkanlığı 06538 Bilkent/Ankara adresine ulaştırılmalıdır. Süre hesabında ÖSYM Genel Evrak kaydına giriş tarihi esas alınacaktır. Süresi geçtikten sonra yapılan itirazlar ile üzerinde adayın T.C. Kimlik Numarası, adresi, evrak referans numarası vb. bilgiler yazılı olmayan, imzalanmamış ve ekinde banka dekontu bulunmayan dilekçeler kesinlikle işleme alınmayacaktır. Merkezimizce adaylara gönderilen belgelerin postada gecikmesinden veya kaybolmasından Merkezimiz sorumlu değildir. Adayların, Merkezimize dilekçe ile başvurmadan önce, öğrenmek istedikleri bilginin 2013-ÖSYS Kılavuzlarında verilmiş olup olmadığına bakmaları yararlı olacaktır.

TABLOLARDA KULLANILAN BAŞLICA KISALTMALAR

| | | |
|---------------------------------------|--|---|
| Alm. : Almanca | İşl. : İşletmeciliği/İşletilmesi/ İşletmecilik | Sek. : Sekreterlik |
| Bil. : Bilimler/Bilimleri/ Bilimi | Kont. : Kontenjan | SUNY : New York Eyalet Üni. Sistemi |
| Bk. : Bakınız | MEB : Millî Eğitim Bakanlığı | Tek. : Teknikerliği/Teknikleri |
| Değ. : Değerlendirme | M.T.O.K. : Mesleki ve teknik ortaöğretim kurumu mezunları | Tekn. : Teknolojisi/Teknolojileri Ter. Tercümanlık |
| Dep. : Depolanması | M.Y.O. : Meslek Yüksekokulu | Ü/ÜNİ. : Üniversitesi |
| Dok. : Dokümantasyon | Müh. : Mühendisliği | UOLP : Uluslararası Ortak Programı |
| Ed. : Edebiyat/Edebiyatı/Edebiyatları | OK.BİR.KONT: Okul Birincisi Kontenjanı | UOÖLP : Uluslararası Ortak Önlisans Programı |
| End. : Endüstri | Org. : Organizasyon | Uyg. : Uygulamaları |
| Fak. : Fakülte / Fakültesi | Otel. : Otelcilik | Yön. : Yönetim/Yönetimi/ Yöneticiliği/Yönetici |
| Finans. : Finansman | Öğr. : Öğretmenliği | Y.O./YO : Yüksekokul/Yüksekokulu |
| Fra. : Fransızca | Öğr. Süre : Öğretim süresi | |
| Hiz. : Hizmetleri | Prog. : Programlama / Programları/ Programcılığı | |
| (İÖ) : İkinci Öğretim | Reh. : Rehberliği | |
| İng. : İngilizce | | |

Tablo 1B
YGS ve LYS Puan Türleri

| Puan Türü | Testlerin Ağırlıkları (%) | | | |
|-----------|---------------------------|-----------------|-----------------|---------------|
| | Türkçe | Sosyal Bilimler | Temel Matematik | Fen Bilimleri |
| YGS-1 | 20 | 10 | 40 | 30 |
| YGS-2 | 20 | 10 | 30 | 40 |
| YGS-3 | 40 | 30 | 20 | 10 |
| YGS-4 | 30 | 40 | 20 | 10 |
| YGS-5 | 37 | 20 | 33 | 10 |
| YGS-6 | 33 | 10 | 37 | 20 |

| Puan Türü | Testlerin Ağırlıkları (%) | | | | | | | | |
|-----------|---------------------------|-------------|-----------------|----------|---------------------|----------|-------|-------|----------|
| | YGS | | | | LYS (LYS-1 + LYS-2) | | | | |
| | Türkçe | Sosyal Bil. | Temel Matematik | Fen Bil. | Matematik | Geometri | Fizik | Kimya | Biyoloji |
| MF-1 | 11 | 5 | 16 | 8 | 26 | 13 | 10 | 6 | 5 |
| MF-2 | 11 | 5 | 11 | 13 | 16 | 7 | 13 | 12 | 12 |
| MF-3 | 11 | 7 | 11 | 11 | 13 | 5 | 13 | 14 | 15 |
| MF-4 | 11 | 6 | 14 | 9 | 22 | 11 | 13 | 9 | 5 |

| Puan Türü | Testlerin Ağırlıkları (%) | | | | | | | |
|-----------|---------------------------|-------------|-----------------|----------|---------------------|----------|------------------|------------|
| | YGS | | | | LYS (LYS-1 + LYS-3) | | | |
| | Türkçe | Sosyal Bil. | Temel Matematik | Fen Bil. | Matematik | Geometri | Türk Dili ve Ed. | Coğrafya-1 |
| TM-1 | 14 | 5 | 16 | 5 | 25 | 10 | 18 | 7 |
| TM-2 | 14 | 7 | 14 | 5 | 22 | 8 | 22 | 8 |
| TM-3 | 15 | 10 | 10 | 5 | 18 | 7 | 25 | 10 |

| Puan Türü | Testlerin Ağırlıkları (%) | | | | | | | | |
|-----------|---------------------------|-------------|-----------------|----------|---------------------|------------|-------|--------|------------------------------------|
| | YGS | | | | LYS (LYS-3 + LYS-4) | | | | |
| | Türkçe | Sosyal Bil. | Temel Matematik | Fen Bil. | Türk Dili ve Ed. | Coğrafya-1 | Tarih | Coğ.-2 | Felsefe Gr. Din Kül. ve Ahlak Bil. |
| TS-1 | 13 | 12 | 10 | 5 | 15 | 8 | 15 | 7 | 15 |
| TS-2 | 18 | 11 | 6 | 5 | 25 | 5 | 15 | 5 | 10 |

| Puan Türü | Testlerin Ağırlıkları (%) | | | | |
|-----------|---------------------------|-----------------|-----------------|---------------|-------------|
| | YGS | | | | LYS (LYS-5) |
| | Türkçe | Sosyal Bilimler | Temel Matematik | Fen Bilimleri | Yabancı Dil |
| DİL-1 | 15 | 9 | 6 | 5 | 65 |
| DİL-2 | 25 | 13 | 7 | 5 | 50 |
| DİL-3 | 48 | 20 | 7 | 5 | 20 |

Tablo 3A, Tablo 3B ve Tablo 4 ile İlgili Açıklamalar

Tablo 3A

Tablo 3A, Sınavsız Geçiş ile ilgili yükseköğretim programlarını göstermektedir. Bu tablo Mesleki ve Teknik Eğitim Bölgelerine (METEB) göre hazırlanmıştır. METEB başlığı altında bölge kapsamına giren yükseköğretim programları, bağlı oldukları üniversitelere ve meslek yüksekokullarına göre gruplanmıştır. Bu tablodaki bilgiler 8 sütun hâlinde düzenlenmiştir. Bu tabloda, Mesleki ve Teknik Eğitim Bölgeleri (METEB) içinde alfabetik sırada olmak üzere her üniversitenin adından sonra bu üniversitede yerleştirme yapılacak yükseköğretim programlarının kodları (1) numaralı sütunda, adları (2) numaralı sütunda, programın öğretim süresi (3) numaralı sütunda, programın puan türü (4) numaralı sütunda, kontenjanı (5) numaralı sütunda, programla ilgili özel koşul ve açıklama numaraları (6) numaralı sütunda yer almaktadır. Bu koşulların neleri içerdiği, tablolardan sonra "**Tablo 3A, Tablo 3B ve Tablo 4'te Yer Alan Yükseköğretim Programlarının Koşul ve Açıklamaları**" başlığı altında numara sırasına göre verilmiştir. 2012-ÖSYS Ek Yerleştirme sırasında veya 2013-ÖSYS'de yeni açılan programlar için (7) **En küçük puan** ve (8) **Yerleştirme Öncelikleri** sütunlarında (- - -) yer almaktadır. Kontenjanları 2012-ÖSYS Merkezî Yerleştirme ile dolmayan programlarda ise (6) **En küçük puan** ve (7) **Yerleştirme Öncelikleri** sütunlarında hiçbir işaret () bulunmaz. 2013 ÖSYS'de puan türü değişen programların (7) **Yerleştirme Öncelikleri** sütununda ise (* * * *) işareti bulunmaktadır. **Yerleştirme Öncelikleri** sütununda değer bulunan programların **En küçük puan** sütununda yer alan değer, programa son sırada yerleşen adayın OBP'sidir. Bu durum, programın kontenjanının sınavsız geçiş hakkı bulunan adaylar tarafından doldurulduğunu gösterir. **Yerleştirme Öncelikleri** sütununda (- - -) işareti bulunan programların **En küçük puan** sütununda bir değer bulunuyorsa bu değer, o programa son sırada yerleşen adayın ilgili YGS yerleştirme puanıdır. Yerleştirme öncelikleri sütunundaki virgül ile ayrılan sayılar ve harfler, ilgili programa son yerleştirilen adaya ait şu bilgilerin karşılığıdır: Birinci sıradaki iki basamaklı sayı mezun olunan yılın son iki rakamını, ikinci sıradaki tek basamaklı sayı mezun olunan okulun tür grubu kodunu, üçüncü sıradaki harf yerleştirmenin METEB içinden (İ) veya dışından (D) yapılmış olduğunu, sondaki iki basamaklı sayı ise doğum yılının son iki basamağını göstermektedir. İkinci sıradaki okul türü grubu için kullanılan kodların karşılığı olan okul türleri aşağıdaki gibidir:

| <u>KODU</u> | <u>OKUL TÜRÜ</u> |
|-------------|--|
| 4 | Anadolu Teknik Lisesi |
| 3 | Teknik Lise veya Anadolu Meslek Lisesi |
| 2 | Meslek Lisesi |
| 1 | Çok eski yıllarda enstitü adı altında mezun olunan Meslek Lisesi |

Meslek yüksekokulları programlarına yerleştirme yapılırken mezuniyet yılı, meslek liselerinin tür grubu, yerleştirmenin METEB içinden veya dışından yapılmış olması ve doğum yılı önemli rol oynamaktadır. Bir programın karşısındaki Yerleştirme Öncelikleri bu programa yerleştirilen son adayın sözü edilen öncelikler yönünden sahip olduğu özellikleri göstermektedir.

Tablo 3B ve Tablo 4

Tablo-3B'deki bilgiler 9 sütun hâlinde düzenlenmiştir. Her üniversitenin adından sonra bu üniversitede bulunan programların kodları (1), bu programların adları ise (2) numaralı sütunda verilmektedir. (3) numaralı sütunda programın öğretim süresi, (4) numaralı sütunda programa hangi puan türüne göre öğrenci alınacağı, (5) ve (6) numaralı sütunlarda ise sırasıyla, programa genel kontenjandan ve okul birincisi kontenjanından alınacak öğrenci sayıları verilmektedir. Her bir programla ilgili özel koşul ve açıklama numaraları (7) numaralı sütunda 1, 2, 3, şeklinde belirtilmektedir. Bu koşulların neleri içerdiği, tablolardan sonra, "Tablo 3A, Tablo 3B ve Tablo 4'te Yer Alan Yükseköğretim Programlarının Koşul ve Açıklamaları" başlığı altında, numara sırasına göre verilmiştir. (9) numaralı sütunda programların varsa 2012-ÖSYS'deki en küçük puanı yer almaktadır. (8) numaralı sütunda ise en küçük puana karşı gelen başarı sırası yer almaktadır.

Tablo-4'teki bilgiler 11 sütun hâlinde düzenlenmiştir. Her üniversitenin adından sonra bu üniversitede bulunan programların kodları (1), bu programların adları ise (2) numaralı sütunda verilmektedir. (3) numaralı sütunda programın öğretim süresi, (4) numaralı sütunda programa hangi puan türüne göre öğrenci alınacağı, (5) ve (6) numaralı sütunlarda ise sırasıyla, programa genel kontenjandan ve okul birincisi kontenjanından alınacak öğrenci sayıları verilmektedir. (7) numaralı sütun, belli koşulları sağladığı takdirde Millî Eğitim Bakanlığınca burslu statüde destek verilecek öğrenci sayısını göstermektedir. Her bir programla ilgili özel koşul ve açıklama numaraları (8) numaralı sütunda 1, 2, 3, şeklinde belirtilmektedir. Bu koşulların neleri içerdiği, tablolardan sonra, "Tablo 3A, Tablo 3B ve Tablo 4'te Yer Alan Yükseköğretim Programlarının Koşul ve Açıklamaları" başlığı altında, numara sırasına göre verilmiştir. Tablo 4'ün (11) numaralı sütununda yükseköğretim programlarının 2012 yılındaki en küçük puanları; (9) ve (10) numaralı sütunlarda ise en küçük puana karşı gelen başarı sıraları yer almaktadır.

DİKKAT: Tablolarda yer alan 2012-ÖSYS'ye ait değerlerin, bir programın ne ölçüde tercih edildiğini göstermekle birlikte 2012-ÖSYS sonucu ortaya çıkan değerler olduğunu; 2013-ÖSYS'de OBP'nin hesaplanma yönteminin değiştiğini unutmayınız. Tercihler yapılırken bu kılavuzdaki yükseköğretim programlarına ait 2012-ÖSYS başarı sıralarının adayın 2013-ÖSYS sonuç bilgilerindeki yerleştirme puanlarına ait başarı sıraları ile karşılaştırılması yol gösterici olabilecektir. Ancak, 2013 yılında OBP'nin hesaplanma yönteminin değişmiş olmasının yanı sıra, yükseköğretim programlarında gerçekleşen puan türü değişiklikleri, kontenjanın azalması veya artması, programa kabul koşullarında meydana gelebilecek değişiklikler, ek puan alabilecek öğrenci sayısı değişimleri, alanda veya yakın alanlarda yeni açılan programlar ve öğrenim ücretlerinde meydana gelen değişiklikler gibi birçok etkenin bu yıl oluşacak başarı sıralamalarını değiştirebileceği göz önünde tutulmalıdır.

Programların 2012-ÖSYS yerleştirme sonucunda oluşan en düşük puanlarına ÖSYM'nin <http://www.osym.gov.tr/belge/1-13779/2012-osys-yerlestirme-sonuclarina-iliskin-sayisal-bilgi.html> internet adresinden ulaşabilirsiniz.

Tablolarda mavi renk dolgu bulunan programlarda eğitim-öğretim (Tam Burslu programlar hariç) ücretlidir.

MİLLİ EĞİTİM BAKANLIĞINDAN DUYURU

2013-2014 eğitim öğretim yılında Bakanlığımızca belirlenen programları, ilk beş tercihinde kazanan binbeşyüz (1500) öğrenciye burs verilecektir. Anadolu öğretmen lisesi mezunu olup bu kontenjana giremeyenler de kontenjana bağlı kalımsız bursluluk hakkında yararlandırılacaktır. Bakanlığımız bursu 06/03/2004 tarihli ve 25394 sayılı Resmî Gazetede yayımlanan 5102 sayılı Kanun ve bu Kanun uyarınca yürürlüğe konulan Yönetmenlik çerçevesinde Yüksek Öğrenim Kredi ve Yurtlar Kurumu Genel Müdürlüğüne ödenecektir. 2013-2014 eğitim öğretim yılında burs almaya hak kazanan öğrenciler, Yüksek Öğrenim Kredi ve Yurtlar Kurumu Genel Müdürlüğüne ilan edilecektir. Üniversitelere göre kontenjan dağılımı, Bakanlığımızca belirlenen öğretmen yetiştiren yükseköğretim programlarının karşısında gösterilmiştir. Burs verilecek öğrencilerde aşağıda belirtilen şartlar aranacaktır.

1. Türkiye Cumhuriyeti vatandaşı olmak,
2. 22 yaşını geçmemiş olmak (1991 ve sonraki yıllarda doğmuş olmak),
3. Bu sınavın yapıldığı yıl ve daha sonraki yıllarda mahkeme kararı ile yaş küçültme işlemi yapmamış olmak,
4. ÖSYS tercih bildirim formunda öğretmen yetiştiren yükseköğretim kurumlarının Millî Eğitim Bakanlığınca belirlenen programlarını ilk beş tercihi arasında seçmiş ve bu programa (burs vermesi planlanan branşların olduğu eğitim fakültelerinin listesi ÖSYM tarafından Bakanlığımıza bildirildiği tarihten sonra açılan bölümlere yerleşenlerle, kontenjan ayrılmayan programları kazanan veya kontenjan ayrılmış olmakla birlikte ikinci öğretim kapsamında olan öğrencilerle, açık öğretim kapsamında bulunanlara, özel yetenek sınavı ile yerleşen öğrencilere ve özel üniversitelere yerleşen öğrenciler hariç) kesin kaydını yaptırmış olmak,
5. Memuriyete atanmasına engel olacak nitelikte hükümlülüğü bulunmamak,
6. ÖSYM’ce yapılan puan sıralamasına göre, kaydolduğu program için Millî Eğitim Bakanlığınca belirlenen kontenjana girmiş olmak, bu programa giren Anadolu Öğretmen Lisesi mezunları için ise kontenjan sınırı aranmayacaktır.

T.C. YÜKSEKÖĞRETİM KURULU BAŞKANLIĞINDAN DUYURU

2013-2014 öğretim yılında kendi imkanlarıyla yurt dışında yükseköğrenim görmek isteyenlerin, öğrenim görmek istedikleri yükseköğretim kurumlarının Yükseköğretim Kurulu Başkanlığınca (YÖK) tanınıp tanınmadığına ilişkin <http://www.yok.gov.tr> internet adresinden veya Denklik Bilgi Edinme, YÖK Başkanlığı Bilkent/Ankara adresinden bilgi almaları, Yurtdışı Yükseköğretim Diplomaları Denklik Yönetmeliği’ni incelemeleri yararlarına olacaktır. Diploma denklik başvurusunda istenecek belgelere YÖK’ün <http://www.yok.gov.tr> internet adresinden ulaşılabilecektir.

Yurt dışında öğrenime başlayan öğrencilerden, Türkiye’deki üniversitelere yatay geçiş başvurularında ÖSYS sonucu veya aşağıda belirtilen muadil sayılan belgeler aranacaktır. Bu adayların yurt dışında öğrenime başladıkları yılda ÖSYS’ye girmiş olmaları, ön lisans programları için YGS’de ilgili puan türünde 140 veya daha fazla, lisans programları için LYS’de ilgili puan türünde 180 veya daha fazla puan almaları şartı aranacaktır.

- SAT 1 (Minimum 1000 puan)
- ACT (Minimum 21 Puan)
- Abitur
- Fransız Bakaloryası
- GCE A Level Sertifikası (Minimum 2 ders)
- Uluslar arası Bakalorya (International Baccalaureat IB)
- Avusturya Matura Diploması (Matura Reifezeugnis)
- İtalya Maturita Diploması (Diploma di Maturita)

Yurt dışındaki yükseköğretim kurumlarında öğrenim göreceğ öğrencilerin öğrenciliklerini tanıtmaları, Millî Eğitim Bakanlığı veya yurt dışı temsilciliklerimizde öğrenci dosyası açtırmaları ve vize almaları gerekmektedir.

ANADOLU ÜNİVERSİTESİ BATI AVRUPA AÇIKÖĞRETİM PROGRAMLARI

Dört yıllık Kamu Yönetimi, İktisat, İşletme, Sosyoloji, Türk Dili ve Edebiyatı bölümleri ile iki yıllık Dış Ticaret, Halkla İlişkiler ve Tanıtım, İlahiyat, Turizm ve Otel İşletmeciliği ön lisans programlarına Batı Avrupa Ülkelerinden birinde geçerli oturma izni bulunup Yükseköğretime Geçiş Sınavı (YGS) sonucuna göre başarılı bulunan adaylar kabul edilmektedir. Programa kayıtlı öğrencilere ders kitapları ve televizyon programlarını içeren video kasetlerinden oluşan öğretim malzemeleri gönderilmekte ve belli merkezlerde Akademik Danışmanlık Hizmetleri verilmektedir. Sınavlar, Batı Avrupa ülkelerinde 11 merkezde, Türkiye’de ise 2 merkezde yapılmaktadır. Programlar hakkında ayrıntılı bilgi almak için, aşağıdaki adres ve telefon numaralarından birine başvurulabilir.

Anadolu Üniversitesi
Açıköğretim Fakültesi
Batı Avrupa Programları
Eskişehir Bürosu
26470 Eskişehir/TÜRKİYE
Tel: 222-335 05 81/ 2675 Fax: 222-335 06 33

Anadolu Üniversitesi
Batı Avrupa İrtibat Bürosu
Friesenplatz 13
50672 Köln/DEUTSCHLAND
Tel : +49 221-511044-45-46
Faks: +49 221-521149

2205-YURT İÇİ LİSANS BURS PROGRAMI (2013)

2203-Uluslararası Bilim Olimpiyatlarında ülkemizi temsil eden takımlarda yer alan, 2202-Ulusal Bilim Olimpiyatlarında madalya alan ve 2204-Ortaöğretim Öğrencileri Arası Araştırma Projeleri Yarışmalarında ödül alan ve daha sonra TÜBİTAK tarafından gönderildiği "Uluslararası Proje Yarışmalarında" birincilik, ikincilik ya da üçüncülük kazanan öğrencilere lisans bursu verilir. **Uluslararası Bilim olimpiyatlarında ülkesini temsil ederek dereceye giren ve lisans eğitimini Türkiye’de yapacak olan yabancı uyruklu öğrencilere de 2013 yılından itibaren burs verilecektir.**

BAŞVURU KOŞULLARI

Bursiyer olabilmek için aşağıdaki şartlardan birinin gerçekleşmesi gereklidir:

A.Uluslararası Bilim Olimpiyatları Takımlarına Girenler için Bursiyer Olabilme Koşulları:

1. T.C. Vatandaşı öğrenciler için;

- Ortaöğrenimi sırasında, TÜBİTAK’ın ülkemiz adına katılmakta olduğu Uluslararası Bilim Olimpiyatlarında ülkemizi temsil eden takımlarda yer almak ve ortaöğrenimini bitirdikten sonra gireceği ilk lisans yerleştirme sınavı (LYS) sonucunda üniversitemizin bu olimpiyat alanlarıyla ilgili bölümlerinden/programlarından birine kayıt yaptırmak, (bu alanlarla ilgili bölümler/programlar her yıl ÖSYS Kılavuzu’nda yer almaktadır) veya
- Uluslararası Bilim Olimpiyatlarında altın, gümüş veya bronz madalya alıp sınavsız yerleştirilme hakkını kazanmak ve üniversitemizin bu olimpiyat alanlarıyla ilgili bölümlerinden/ programlarından birine kayıt yaptırmak (bu alanlarla ilgili bölümler/programlar her yıl ÖSYS Kılavuzu’nda yer almaktadır)

2. Yabancı Uyruklu Öğrenciler için;

- Türkiye Cumhuriyeti vatandaşı olmamak (çifte vatandaşlık da dahil)
- Uluslararası Bilim Olimpiyatlarında ülkelerini temsil eden takımlarda yer alarak dereceye girmek
- Ülkemizde yarışma alanlarıyla ilgili bölümlerde lisans öğrenimi yapmak istediğine ilişkin başvuruda bulunmak. (bu alanlarla ilgili bölümler/programlar her yıl ÖSYS Kılavuzu’nda yer almaktadır)

B. Uluslararası Proje Yarışmalarında Dereceye Girenler için Bursiyer Olabilme Koşulları:

- TC vatandaşı olmak
- TÜBİTAK tarafından her yıl düzenlenen Ortaöğretim Öğrencileri Araştırma Projeleri Yarışması sonucunda, TÜBİTAK tarafından gönderildiği Uluslararası Proje Yarışmalarında ülkemiz adına yarışmak ve bu yarışmalarda yarıştıkları alanda birincilik, ikincilik ya da üçüncülük olarak sınavsız yerleştirilme hakkını kazanmak ve ortaöğrenimini bitirdikten sonra gireceği ilk lisans yerleştirme sınavı (LYS) sonucunda veya sınavsız yerleştirilme hakkından yararlanarak üniversitemizin bu yarışma alanlarıyla ilgili bölümlerinden/programlarından birini kazanarak kayıt yaptırmak (bu alanlarla ilgili bölümler/programlar her yıl ÖSYS Kılavuzu’nda yer almaktadır)

C. Ulusal Bilim Olimpiyatlarında Dereceye Girenler için Bursiyer Olabilme Koşulları:

- T.C. vatandaşı olmak
- TÜBİTAK tarafından her yıl düzenlenen Ulusal Bilim Olimpiyatları’nın 2. Aşama Sınavları’na katılarak, bu sınavlar sonucunda madalya almak ve ortaöğrenimini bitirdikten sonra gireceği ilk lisans yerleştirme sınavı (LYS) sonucunda üniversitemizin bu yarışma alanlarıyla ilgili bölümlerinden/programlarından birini kazanarak kayıt yaptırmak (bu alanlarla ilgili bölümler/programlar her yıl ÖSYS Kılavuzu’nda yer almaktadır).

BAŞVURU DÖNEMİ

Başvurular **16 Eylül-11 Ekim 2013** tarihleri arasında <http://e-bideb.tubitak.gov.tr> internet adresinden yapacaktır. Program hakkında ayrıntılı bilgi <http://www.tubitak.gov.tr/bideb> adresinde yer almaktadır.

POLİS AKADEMİSİ GÜVENLİK BİLİMLERİ FAKÜLTESİ 2013 YILI BAŞVURU ŞARTLARI VE SINAV BİLGİLERİ

2013–2014 eğitim-öğretim yılında, Polis Akademisi Güvenlik Bilimleri Fakültesi'ne 100 erkek öğrenci sınavla alınacaktır. Emniyet teşkilatı personeli şehit veya vazife malullerinin çocukları ile Türk Silahlı Kuvvetleri personeli şehit, muharip ve malul gazi çocuklarının ise giriş şartlarını taşımaları ve sınavda yeterli puanı almaları durumunda, 100 kişilik kontenjanın dışında tutularak kabul edileceklerdir.

ADAYLARDA ARANAN ŞARTLAR

- 1- Türkiye Cumhuriyeti vatandaşı olmak
- 2- Evli, boşanmış ve/veya nikâhsız yaşıyor olmamak,
- 3- Lise ve dengi okul mezunu olmak,
- 4- Sınavın yapıldığı yılın 1 Ekim (dahil) tarihi itibarı ile 22 yaşından gün almamış olmak (**01 Ekim 1992 tarihinden sonra doğmuş olmak**) 18 yaşını tamamladıktan sonra yaptırılan yaş düzeltmelerinde önceki yaşa göre işlem yapılır.
- 5- Boy ölçüsü, beden kitle endeksi ile sağlık yönünden, 4/8/2003 tarihli ve 25189 sayılı Resmî Gazete'de yayımlanan Emniyet Teşkilatı Sağlık Şartları Yönetmeliği'nde yer alan sağlık koşullarını taşımak,
- 6- Herhangi bir eğitim-öğretim kurumundan disiplinsizlik nedeniyle çıkarılmamış olmak,
- 7- Fakültenin eğitime başlama tarihinde askerlikle ilişkisi bulunmamak,
- 8- Lisans eğitimine alınacak lise mezunları için 2013 LYS sınavı (**TM-1, TM-2, TM-3, MF-1, MF-2, MF-3, MF-4, TS-1, TS-2**) puan türlerinin herhangi birinden (**340**) ham puan, Emniyet Teşkilatı personeli şehit veya vazife malullerinin erkek çocukları ile Türk Silahlı Kuvvetleri personeli şehit, muharip ve malul gazi erkek çocukları için ise yine aynı puan türlerinin herhangi birinden (**306**) ham puan veya daha yukarı puan almış olmak,
- 9- Bağımlılık derecesinde alkol, kumar alışkanlığı bulunmamak, uyuşturucu veya psikoaktif maddeler hiç kullanmamış olmak,
- 10- Genelev, birleşmevi, randevuevi, tek başına fuhuş yapılan konut ve benzeri yerlerde aracılık ve bekleyicilik türünden bir işi bulunmamak, genel ahlaka aykırı oyun, temsil, film, video band, teyp kaseti, vcd, şarkı sözü ve teknolojinin gelişimi ile ortaya çıkan zararlı yayın, yayım ve benzeri işlerde çalışmaktan dolayı hakkında idari yaptırım ile adli soruşturma ve kovuşturma devam ediyor olmamak veya bu işler nedeniyle hüküm giymemiş olmak, bu sayılan suçlardan herhangi birinin uzlaşma yoluyla sonuçlandırılmamış veya yine bu suçlardan herhangi biriyle ilgili olarak mahkemece hükmün açıklanmasının geri bırakılmasına karar verilmemiş olmak ya da başka bir tedbire çevrilmemiş olmak,
- 11- Yasadışı ideolojik amaçlı faaliyetlere, anarşi ve terör eylemleri ile bu tür toplantı, yürüyüş ve mitinglere katılmamış, desteklememiş, katılmamış olmak,
- 12- 26/09/2004 tarihli ve 5237 sayılı Türk Ceza Kanununun 53 üncü maddesinde belirtilen süreler geçmiş olsa bile; üst sınırı bir yıl veya daha fazla hapis cezası öngörülen kasten işlenmiş suçlar ile 14/07/1965 tarihli ve 657 sayılı Devlet Memurları Kanununun 48/A-5 inci maddesinde sayılan suçlardan dolayı,
 - a) Affa uğramış veya yasaklanmış haklar geri verilmiş olsa dahi mahkûmiyeti bulunmamak,
 - b) Hükümün açıklanmasının geri bırakılmasına karar verilmemiş olmak,
 - c) Devam etmekte olan bir kovuşturma bulunmamak veya kovuşturması uzlaşma ile neticelenmemiş olmak,
- 13- Kamu haklarını kullanmaktan yoksun bırakılmamış olmak,
- 14- Başvuru tarihinde herhangi bir siyasi partiye veya siyasi partilerin yan kuruluşlarına ve diğer organlarına üye bulunmamak,

BAŞVURU SIRASINDA İSTENEN BELGELER

- 1- Sınav Başvuru Dilekçesi, (Müracaat aşamasında adaylara doldurtulacaktır)
- 2- 2 adet vesikalık fotoğraf,
- 3- Diploma veya bitirme belgesinin aslı veya arkalı önlü olmak üzere kurumca onaylı örneği,
- 4- Sabıka kaydı olmadığına dair yazılı beyanı, (Müracaat aşamasında adaylara doldurtulacaktır)
- 5- Nüfus kayıt ve ikametgah bilgilerine dair yazılı beyanı, (Müracaat aşamasında adaylara doldurtulacaktır)
- 6- Herhangi bir siyasi partiye veya siyasi parti kollarına üye olmadığına dair yazılı beyanı, (Müracaat aşamasında adaylara doldurtulacaktır)
- 7- Polis Akademisi Döner Sermaye İşletmesi Halkbank Gölbaşı/Ankara Şubesi TR 26 0001 2009 3850 0080 000016 nolu hesabına 50 TL (Elli Türk Lirası) sınav ücretinin yatırıldığına dair banka dekontu (Dekonotta açıklama olarak başvuru sahibinin adının ve TC kimlik numarasının yazılması zorunludur, Örn: "***** TC kimlik nolu Ahmet CAN adına Güvenlik Bilimleri Fakültesi sınav ücreti")
- 8- Emniyet Teşkilatı personeli şehit veya vazife malullerinin çocuklarından Genel Müdürlükçe, Türk Silahlı Kuvvetleri personeli şehit, muharip ve malul gazi çocuklarından ise Genelkurmay Başkanlığınca düzenlenecek olan şehitlik, vazife malullük, muharip ve malul gazilik belgesi.

BAŞVURU ŞEKLİ VE SINAV TARİHLERİ

Yukarıda belirlenen şartları taşıyan adaylar için başvuru şekli ve sınav tarihleri Lisans Yerleştirme Sınavı (LYS) sonuçları açıklandıktan sonra www.pa.edu.tr internet adresinden ilan edilecektir.

T.C.
GENÇLİK VE SPOR BAKANLIĞI
Yüksek Öğrenim Kredi ve Yurtlar Kurumu Genel Müdürlüğünden
DUYURU

2013-2014 öğretim yılında gerek yurt dışında gerekse yurt içinde ilk defa bir yükseköğretim programına yerleşecek öğrencilerin yurt, burs ve öğrenim kredisi başvuruları ÖSYM tarafından yerleştirme sonuçları açıklandıktan sonra YURTKUR'un www.kyk.gov.tr internet adresi üzerinden alınacaktır.

351 sayılı Kurum Kuruluş Kanununda yapılan değişiklik ile yurt dışında yükseköğrenim gören Türkiye Cumhuriyeti vatandaşı öğrencilere de burs veya öğrenim kredisi hakkı tanınmıştır.

Yurt, burs ve öğrenim kredisi müracaat sonuçlarını Kurumumuzun www.kyk.gov.tr internet sayfasından öğrenebilirsiniz.

BURS NEDİR?

Yükseköğrenim gören başarılı ve ihtiyaç sahibi Türk vatandaşı öğrencilere karşılıksız verilen paradır.

BURS VERİLMEYECEK ÖĞRENCİLER

- 1- Kurumdan öğrenim kredisi veya burs almış olan öğrencilere,
- 2-(Değişik:RG-6/2/2011-27838)⁽¹⁾ 2547 sayılı Yükseköğretim Kanununun 10 uncu maddesine göre burs verilen öğrenciler hariç olmak üzere, 5102 sayılı Kanunun 2 nci maddesi kapsamında yer alan kamu kurum ve kuruluşlarından burs almakta olan öğrencilere,
- 3-Yetim maaşı ve nafaka alanlar dışında, asgari ücret düzeyinde aylık veya ücretle sürekli bir işte çalışan veya gelire sahip olan öğrencilere,
- 4-Burs isteğinde bulunduğu tarihte okula giriş tarihi itibarıyla bir öğretim yılı kaybı olan öğrencilere,
- 5- Yabancı uyruklu öğrencilere,
- 6-Polis akademisi öğrencileri ile askeri okul öğrencilerine,
- 7- Ek süre öğrenim gören öğrencilere,
- 8-Yüksek lisans öğrencilerinden hazırlık sınıfında öğrenim gören öğrencilere,
- 9- Bu Yönetmelik hükümlerine göre burs almaya yeterli bulunmayan öğrencilere, burs verilmez.

ÖĞRENİM KREDİSİ NEDİR?

Yükseköğrenim gören Türk gençlerin maddi yönden desteklemek, sosyal ve kültürel gelişmelerini kolaylaştırmak amacıyla devam ettikleri yükseköğretim kurumlarının normal öğrenim süresince verilen borç paradır.

Öğrenim kredisi borcu, öğrenciye normal öğrenim süresince verilen miktarlara Devlet İstatistik Enstitüsü Toptan Eşya Fiyat Endeksindeki artışlar uygulanarak hesaplanacak miktarın ilave edilmesi ile tespit edilir.

Öğrenciler borçlarını; öğrenim gördüğü öğretim kurumunun normal öğrenim süresinin bitiminden itibaren iki yıl sonraki aydan başlamak üzere, kredi aldığı kadar sürede aylık taksitler halinde ödemek zorundadırlar.

ÖĞRENİM KREDİSİ VERİLMEYECEK ÖĞRENCİLER

- 1- Kurumdan burs alan öğrencilere,
- 2-Yetim maaşı ve nafaka alanlar dışında, asgari ücret düzeyinde aylık veya ücretle sürekli bir işte çalışan veya gelire sahip öğrencilere,
- 3- Bir yükseköğretim kurumundan mezun olan öğrencilere, (Yüksek lisans öğrencileri hariç)
- 4- Sağlık sebebi dışında Ön lisans mezunlarından ara vermek suretiyle intibak programına başlayan öğrencilere,
- 5-Önlisans'tan lisans öğrenimine geçmek için intibak eğitimi yapan öğrencilere, (intibak programı süresince)
- 6-Kredi isteğinde bulunduğu tarihte kayıtlı olduğu öğretim kurumunda bir öğretim yılından fazla başarısız olan öğrencilere,
- 7- Kurumdan daha önce kredi almış olan öğrencilere, (Yüksek lisans öğrencileri hariç).
- 8-Öğrenim görmekte olduğu öğretim kurumlarında, eklentilerinde, kalmakta olduğu yurtda, öğretim kurumu veya barındığı yurdun dışında, münferiden veya topluca her ne şekilde olur ise olsun anarşi ve terör olaylarına karışan, öğrenim özgürlüğünü ihlal edici (Direniş, boykot, işgal, yazı yazma, resim yapma, slogan atma vs.) davranışlarda bulunan bu fiillere eksik veya tam teşebbüste bulunan, üzerinde veya kendi kullanımına bırakılmış yerlerde ateşli silahlar, patlayıcı maddeler, bıçaklar vs. tüm kesici, delici, yakıcı, boğucu, ezici, parçalayıcı, eza ve cefa verici olarak salt saldırı ve savunmada kullanılmak üzere, özel nitelikte yapılmış olan her türlü suç aletlerinden birini veya bir kaçını bulunduran öğrencilere,
- 9-(h) bendinde belirtilen fiillere istinaden öğretim kurumlarının disiplin kurullarınca herhangi bir ceza verilmiş olan öğrencilere,
- 10- Gerçeğe aykırı beyanda bulunan öğrencilere,
- 11- Yabancı uyruklu öğrencilere,

12- Bu Yönetmelik hükümlerine göre, kredi almaya yeterli bulunmayan öğrencilere, Kredi verilmez.

YURT BASVURULARI DEĞERLENDİRİLMEMEYECİK ÖĞRENCİLER

1. Anadolu Üniversitesi Açık Öğretim Fakültesi öğrencileri,
2. Daha önce kurum yurtlarında barınmakta iken yurttan süresiz çıkarma cezası alan öğrenciler,
3. Öğretim Kurumlarından derslere devam etme imkânı sağlandığına dair belge getiremeyen tüm eksterm öğrencileri,
4. Taksirli suçlar hariç, sabıka kaydı bulunan öğrenciler.

YURT

Yurt istekleri ancak, öğrencinin ailesinin ikamet ettiği yer, öğrenim göreceği yükseköğretim kurumunun bulunduğu şehrin belediye sınırları dışında ise (şehir içi nakil araçlarından yarımsız faydalanamayan âmâ felçli bir veya iki kolu veya bacağı olmayan öğrenciler hariç) yurt başvurusu dikkate alınacaktır. Kurum yurdu bulunan il/ilçeleri YURTKUR'un www.kyk.gov.tr internet adresinden öğrenebilirsiniz.

YURLARLA İLGİLİ BİLGİ ALMAK İÇİN

T.C. Gençlik ve Spor Bakanlığı
Kredi ve Yurtlar Kurumu Genel Müdürlüğü
Yurt İdare ve İşletme Daire Başkanlığı
Söğüt özü Mah. 2176. Sok. No: 25 Çankaya / ANKARA
Tel: 0 (312) 551 60 00 (30 Hat)
Faks: 0 (312)551 65 60
Çağrı Merkezi: 4441961

YURT İÇİ BURS VE KREDİ İLE İLGİLİ BİLGİ ALMAK İÇİN

T.C. Gençlik ve Spor Bakanlığı
Kredi ve Yurtlar Kurumu Genel Müdürlüğü
Kredi Daire Başkanlığı
Söğüt özü Mah. 2176. Sok. No: 25 Çankaya / ANKARA
Tel: 0 (312) 551 60 00 (30 Hat)
Faks: 0 (312) 551 65 59
ÇAĞRI MERKEZİ: 4441961

YURT DIŞI BURS VE KREDİ İLE İLGİLİ BİLGİ ALMAK İÇİN

T.C. Gençlik ve Spor Bakanlığı
Kredi ve Yurtlar Kurumu Genel Müdürlüğü
Kredi Daire Başkanlığı
Söğüt özü Mah. 2176. Sok. No: 25 Çankaya / ANKARA
Tel: 0 (312) 551 60 00 (30 Hat)
Faks: 0 (312) 551 65 59
ÇAĞRI MERKEZİ: 4441961

Öğrenim kredisi ve burs hakkında daha detaylı bilgiye Kurum www.kyk.gov.tr İnternet adresinde "Genel Bilgiler" bölümünden ulaşabilirsiniz.

2012-2013 ÖĞRETİM YILI
İKİNCİ ÖĞRETİM ÜCRETLERİ (29 Ağustos 2012 tarihli ve 28396 sayılı Resmi Gazete)

| Konservatuvar / Fakülte / Yüksekokul | | | Konservatuvar / Fakülte / Yüksekokul | | |
|--|-----------------|-----------------------|--|--|-----------------------|
| Adı | Öğrenci Katkısı | İkinci Öğretim Ücreti | Adı | Öğrenci Katkısı | İkinci Öğretim Ücreti |
| Tıp Fakültesi | 591 TL | | İnsani ve Sosyal Bilimler Fak. | | |
| Dış Hekimliği Fakültesi | | | İnsan ve Toplum Bilimleri Fak. | 284 TL | 1.027 TL |
| Eczacılık Fakültesi | 494 TL | | Sosyal ve Beşeri Bilimler Fak. | | |
| Veteriner Fakültesi | 386 TL | 2.134 TL | Fen-Edebiyat Fakültesi (Edebiyat ve Sosyal Programlar) | | |
| Fizik Tedavi ve Rehabilitasyon Prog. Tıbbi Biyolojik Bilimler Programı | 281 TL | 2.134 TL | İletişim Bilimleri Fakültesi İletişim Fakültesi | 284 TL | 962 TL |
| Teknik Eğitim Fakültesi | 281 TL | 1.147 TL | Açıköğretim Fakültesi | 71 TL | |
| İTÜ İşletme Fakültesi Müh. | 402 TL | | Yabancı Dil Destek Birimleri Yabancı Dil Hazırlık Sınıfları Yabancı Dil Hazırlık Okulları | Kazandı fakültenin, yüksekokulun ve bölümün katkı payımı özer | |
| Mühendislik Fakültesi Mimarlık Fakültesi Mimarlık ve Tasarım Fakültesi Mühendislik-Mimarlık Fakültesi Mühendislik ve Teknoloji Fak. Mühendislik ve Doğa Bil. Fak. İnşaat Fakültesi Bilgisayar Bilişim Fakültesi Makine Fakültesi Maden Fakültesi Elektrik-Elektronik Fakültesi Kimya Metalurji Fakültesi Orman Fakültesi Yer Bilimleri Fakültesi Teknoloji Fakültesi Uçak ve Uzay Bilimleri Fakültesi Ziraat Fakültesi | 387 TL | 1.529 TL | Devlet Konservatuvarı | 589 TL | 4.268 TL |
| | | | Sivil Havacılık Yüksekokulu | 470 TL | 4.268 TL |
| | | | Ev Ekonomisi Yüksekokulu Mesleki Teknoloji Yüksekokulu Tütün Ekspertizi Yüksekokulu | 227 TL | 1.923 TL |
| | | | Bankacılık ve Sigortacılık Y.O. Beden Eğitimi ve Spor Y.O. Endüstriyel Sanatlar Y.O. Fizik Tedavi ve Rehabilitasyon Y.O. Hemşirelik Yüksekokulu Ulaştırma ve Lojistik Y.O. Uygulamalı Tek. ve İşl. Y.O. Tapu Kadastro Y.O. İlahiyat Meslek Yüksekokulu Ormancılık Meslek Y.O. Sağlık Yüksekokulları Spor Bilimleri Teknolojisi Y.O. Takı Tek. ve Tasarımı Y. O. Uygulamalı Bilimler Yüksekokulu | 190 TL | 1.155 TL |
| Deniz Bilimleri Fakültesi Denizcilik Fakültesi Gemi İnşaatı ve Deniz Bilimleri Fak. Gemi İnşaatı ve Denizcilik Fak. Güzel Sanatlar Fakültesi Güzel Sanatlar ve Tasarım Fak. Su Ürünleri Fakültesi Sanat ve Tasarım Fakültesi Tekstil Tek.ve Tasarım Fakültesi | 316 TL | 1.924 TL | Engelliler Entegre Yüksekokulu | 190 TL | 1.924 TL |
| Fen Fakültesi Fen-Edebiyat Fak. (Fen Programı) | 284 TL | 1.281 TL | Adalet Yüksekokulu Meslek Yüksekokulları Sağlık Hizmetleri Meslek Y.O. Sivil Havacılık Meslek Y.O. Sosyal Bilimler Meslek Y.O. | 190 TL | 770 TL |
| Hukuk Fakültesi İktisadi ve İdari Bilimler Fakültesi İktisat Fakültesi İşletme Fakültesi Siyasal Bilgiler Fakültesi | 313 TL | 1.155 TL | Tapu Kadastro Meslek Y.O. Maliye Meslek Y.O. Milli Saraylar ve Tarihi Yapılar M.Y.O. Teknik Bilimler Meslek Y.O. Turizm İşletmeciliği ve Otelcilik Y.O. | | |
| Dil Tarih ve Coğrafya Fakültesi Edebiyat Fakültesi Eğitim Bilimleri Fakültesi Eğitim Fakültesi Endüstriyel Sanatlar Eğitim Fak. İlahiyat Fakültesi İslami İlimler Fakültesi İnsani Bilimler Edebiyat Fak. Mesleki Eğitim Fakültesi Sağlık Bilimleri Fakültesi Hemşirelik Fakültesi Ticaret Turizm Eğitim Fak. Turizm Fakültesi | 284 TL | 1.027 TL | Turizm ve Otelcilik M.Y.O. Turizm ve Otelcilik İşl. M.Y.O. Uzaktan Eğitim Meslek Y.O. | | |
| | | | Deniz İşletmeciliği ve Yönetimi Y.O. Denizcilik Y.O. Denizcilik M.Y.O. | 190 TL | 962 TL |
| | | | Açık ve Uzaktan Öğretim Fak. (Açıköğretim Programları hariç) | 716 TL | |

ÜNİVERSİTELERİN İNTERNET ADRESLERİ

ABANT İZZET BAYSAL ÜNİVERSİTESİ <http://www.ibu.edu.tr>
ABDULLAH GÜL ÜNİVERSİTESİ <http://www.agu.edu.tr>
ADANA BİLİM VE TEKNOLOJİ ÜNİVERSİTESİ <http://www.adanabtu.edu.tr>
ADIYAMAN ÜNİVERSİTESİ <http://www.adiyaman.edu.tr>
ADNAN MENDERES ÜNİVERSİTESİ <http://www.adu.edu.tr>
AFYON KOCATEPE ÜNİVERSİTESİ <http://www.aku.edu.tr>
AĞRI İBRAHİM ÇEÇEN ÜNİVERSİTESİ <http://www.aicuni.edu.tr>
AHI EVRAN ÜNİVERSİTESİ <http://www.ahievran.edu.tr>
AKDENİZ ÜNİVERSİTESİ <http://www.akdeniz.edu.tr>
AKSARAY ÜNİVERSİTESİ <http://www.aksaray.edu.tr>
AMASYA ÜNİVERSİTESİ <http://www.amasya.edu.tr>
ANADOLU ÜNİVERSİTESİ <http://www.anadolu.edu.tr>
ANKARA ÜNİVERSİTESİ <http://www.ankara.edu.tr>
ARDAHAN ÜNİVERSİTESİ <http://www.ardahan.edu.tr>
ARTVİN ÇORUH ÜNİVERSİTESİ <http://www.artvin.edu.tr>
ATATÜRK ÜNİVERSİTESİ <http://www.atauni.edu.tr>
BALIKESİR ÜNİVERSİTESİ <http://www.balikesir.edu.tr>
BARTIN ÜNİVERSİTESİ <http://www.bartın.edu.tr>
BATMAN ÜNİVERSİTESİ <http://www.batman.edu.tr>
BAYBURT ÜNİVERSİTESİ <http://www.bayburt.edu.tr>
BİLECİK ÜNİVERSİTESİ <http://www.bilecik.edu.tr>
BİNGÖL ÜNİVERSİTESİ <http://www.bingol.edu.tr>
BİTLİS EREN ÜNİVERSİTESİ <http://www.bitliseren.edu.tr>
BOĞAZIÇI ÜNİVERSİTESİ <http://www.boun.edu.tr>
BOZOK ÜNİVERSİTESİ <http://www.bozok.edu.tr>
BURSA TEKNİK ÜNİVERSİTESİ <http://www.btu.edu.tr>
BÜLENT ECEVİT ÜNİVERSİTESİ <http://www.karaelmas.edu.tr>
CELAL BAYAR ÜNİVERSİTESİ <http://www.bayar.edu.tr>
CUMHURİYET ÜNİVERSİTESİ <http://www.cumhuriyet.edu.tr>
ÇANAKKALE ONSEKİZ MART ÜNİVERSİTESİ <http://www.comu.edu.tr>
ÇANKIRI KARATEKİN ÜNİVERSİTESİ <http://www.karatekin.edu.tr>
ÇUKUROVA ÜNİVERSİTESİ <http://www.cukurova.edu.tr>
DİCLE ÜNİ. <http://www.dicle.edu.tr>
DOKUZ EYLÜL ÜNİVERSİTESİ <http://www.due.edu.tr>
DÜMLÜPİNAR ÜNİ. <http://www.dumlupinar.edu.tr>
DÜZCE ÜNİVERSİTESİ <http://www.duzce.edu.tr>
EGE ÜNİVERSİTESİ <http://www.ege.edu.tr>
ERCIYES ÜNİVERSİTESİ <http://www.erciyes.edu.tr>
ERZİNCAN ÜNİVERSİTESİ <http://www.erzincan.edu.tr>
ERZURUM TEKNİK ÜNİVERSİTESİ <http://www.erzurum.edu.tr>
ESKİŞEHİR OSMANGAZİ ÜNİVERSİTESİ <http://www.ogu.edu.tr>
FIRAT ÜNİVERSİTESİ <http://www.firat.edu.tr>
GALATASARAY ÜNİVERSİTESİ <http://www.gsu.edu.tr>
GAZİ ÜNİVERSİTESİ <http://www.gazi.edu.tr>
GAZİANTEP ÜNİVERSİTESİ <http://www.gantep.edu.tr>
GAZİOSMANPAŞA ÜNİ. <http://www.gop.edu.tr>
GEBZE YÜKSEK TEKNOLOJİ ENSTİTÜSÜ <http://www.gyte.edu.tr>
GİRESUN ÜNİVERSİTESİ <http://www.giresun.edu.tr>
GÜMÜŞHANE ÜNİVERSİTESİ <http://www.gumushane.edu.tr>
HACETTEPE ÜNİVERSİTESİ <http://www.hacettepe.edu.tr>
HAKKARİ ÜNİVERSİTESİ <http://www.hakkari.edu.tr>
HARRAN ÜNİ. <http://www.harran.edu.tr>
HİTİT ÜNİVERSİTESİ <http://www.hitit.edu.tr>
İĞDIR ÜNİVERSİTESİ <http://www.igdir.edu.tr>
İNÖNÜ ÜNİVERSİTESİ <http://www.inonu.edu.tr>
İSTANBUL ÜNİVERSİTESİ <http://www.istanbul.edu.tr>
İSTANBUL TEKNİK ÜNİVERSİTESİ <http://www.itu.edu.tr>
İZMİR KATİP ÇELEBİ ÜNİVERSİTESİ <http://www.ike.edu.tr>
İZMİR YÜKSEK TEKNOLOJİ ENSTİTÜSÜ <http://www.iyte.edu.tr>
KAFKAS ÜNİVERSİTESİ <http://www.kafkas.edu.tr>
K.MARAŞ SÜTÇÜ İMAM ÜNİVERSİTESİ <http://www.ksu.edu.tr>
KARABÜK ÜNİVERSİTESİ <http://www.karabuk.edu.tr>
KARADENİZ TEKNİK ÜNİVERSİTESİ <http://www.ktu.edu.tr>
KARAMANOĞLU MEHMETBEY ÜNİVERSİTESİ <http://www.kmu.edu.tr>
KASTAMONU ÜNİVERSİTESİ <http://www.kastamonu.edu.tr>
KIRIKKALE ÜNİVERSİTESİ <http://www.kku.edu.tr>
KIRKLARELİ ÜNİVERSİTESİ <http://www.kirklareli.edu.tr>
KİLİS 7 ARALIK ÜNİVERSİTESİ <http://www.kilis.edu.tr>
KOCAELİ ÜNİVERSİTESİ <http://www.kocaeli.edu.tr>
MARDİN ARTUKLU ÜNİVERSİTESİ <http://www.artuklu.edu.tr>
MARMARA ÜNİVERSİTESİ <http://www.marmara.edu.tr>
MEHMET AKİF ERSOY ÜNİVERSİTESİ <http://www.mehmetakif.edu.tr>
MERSİN ÜNİVERSİTESİ <http://www.mersin.edu.tr>
MİMAR SİNAN GÜZEL SANATLAR ÜNİVERSİTESİ <http://www.msu.edu.tr>
MUĞLA ÜNİVERSİTESİ <http://www.mu.edu.tr>
MUSTAFA KEMAL ÜNİVERSİTESİ <http://www.mku.edu.tr>
MUŞ ALPARSLAN ÜNİVERSİTESİ <http://www.alparslan.edu.tr>
NAMIK KEMAL ÜNİVERSİTESİ <http://www.nku.edu.tr>
NEVŞEHİR ÜNİVERSİTESİ <http://www.nevsehir.edu.tr>
NİĞDE ÜNİVERSİTESİ <http://www.nigde.edu.tr>
ONDOKUZ MAYIS ÜNİVERSİTESİ <http://www.omu.edu.tr>
ORDU ÜNİVERSİTESİ <http://www.ordu.edu.tr>
ORTA DOĞU TEKNİK ÜNİVERSİTESİ <http://www.odtu.edu.tr>
OSMANIYE KORKUT ATA ÜNİ. <http://www.osmaniye.edu.tr>
PAMUKKALE ÜNİVERSİTESİ <http://www.pamukkale.edu.tr>
RECEP TAYYİP ERDOĞAN ÜNİVERSİTESİ <http://www.rize.edu.tr>
SAKARYA ÜNİVERSİTESİ <http://www.sakarya.edu.tr>
SELÇUK ÜNİVERSİTESİ <http://www.selcuk.edu.tr>
SİİRT ÜNİVERSİTESİ <http://www.siirt.edu.tr>

SİNOP ÜNİVERSİTESİ <http://www.sinop.edu.tr>
SÜLEYMAN DEMİREL ÜNİVERSİTESİ <http://www.sdu.edu.tr>
ŞIRNAK ÜNİVERSİTESİ <http://www.sirnak.edu.tr>
TRAKYA ÜNİVERSİTESİ <http://www.trakya.edu.tr>
TUNCELİ ÜNİVERSİTESİ <http://www.tunceli.edu.tr>
TÜRK-ALMAN ÜNİVERSİTESİ <http://www.tau.edu.tr>
UŞAK ÜNİVERSİTESİ <http://www.usak.edu.tr>
ULUDAĞ ÜNİVERSİTESİ <http://www.uludag.edu.tr>
YALOVA ÜNİVERSİTESİ <http://www.yalova.edu.tr>
YILDIRIM BEYAZIT ÜNİVERSİTESİ <http://www.ybu.edu.tr>
YILDIZ TEKNİK ÜNİVERSİTESİ <http://www.yildiz.edu.tr>
YÜZÜNCÜ YIL ÜNİVERSİTESİ <http://www.yyu.edu.tr>
GÜLHANE ASKERİ TIP AKADEMİSİ <http://www.gata.edu.tr>
ACIBADEM ÜNİVERSİTESİ <http://www.acibadem.edu.tr>
ADIGÜZEL MESLEK YÜKSEKOKULU <http://www.adiguzel.edu.tr>
ATILIM ÜNİVERSİTESİ <http://www.atilim.edu.tr>
AVRASYA ÜNİVERSİTESİ <http://www.avrasya.edu.tr>
AVRUPA MESLEK YÜKSEKOKULU <http://www.avrupa.edu.tr>
BAHÇEŞEHİR ÜNİVERSİTESİ <http://www.bahcesehir.edu.tr>
BAŞKENT ÜNİVERSİTESİ <http://www.baskent.edu.tr>
BEYKENT ÜNİVERSİTESİ <http://www.beykent.edu.tr>
BEYKOZ LOJİSTİK MESLEK YÜKSEKOKULU <http://www.beykoz.edu.tr>
BEZM-İ ALEM VAKIF ÜNİVERSİTESİ <http://www.bezmailem.edu.tr>
ÇAĞ ÜNİVERSİTESİ <http://www.cag.edu.tr>
ÇANKAYA ÜNİVERSİTESİ <http://www.cankaya.edu.tr>
DOĞUŞ ÜNİVERSİTESİ <http://www.dogus.edu.tr>
FATİH SULTAN MEHMET VAKIF ÜNİVERSİTESİ <http://www.fatihisultan.edu.tr>
FATİH ÜNİVERSİTESİ <http://www.fatih.edu.tr>
FARUK SARAÇ TASARIM MESLEK YO <http://www.faruksarac.edu.tr>
GAZİKENT ÜNİVERSİTESİ <http://www.gazikent.edu.tr>
GEDİK ÜNİVERSİTESİ <http://www.gedik.edu.tr>
GEDİZ ÜNİVERSİTESİ <http://www.gediz.edu.tr>
HALİÇ ÜNİVERSİTESİ <http://www.halic.edu.tr>
IŞIK ÜNİVERSİTESİ <http://www.isik.edu.tr>
İHSAN DOĞRAMACI BİLKENT ÜNİVERSİTESİ <http://www.bilkent.edu.tr>
İPEK ÜNİVERSİTESİ <http://www.ipek.edu.tr>
İSTANBUL 29 MAYIS ÜNİVERSİTESİ <http://www.29mayis.edu.tr>
İSTANBUL AREL ÜNİVERSİTESİ <http://www.arel.edu.tr>
İSTANBUL AYDIN ÜNİVERSİTESİ <http://www.aydin.edu.tr>
İSTANBUL BİLGİ ÜNİVERSİTESİ <http://www.ibun.edu.tr>
İSTANBUL BİLİM ÜNİVERSİTESİ <http://www.istanbulbilim.edu.tr>
İSTANBUL GELİŞİM ÜNİVERSİTESİ <http://www.gelisim.edu.tr>
İSTANBUL KAVRAM MESLEK YÜKSEKOKULU <http://www.ikmyo.edu.tr>
İSTANBUL KEMERBURGAZ ÜNİVERSİTESİ <http://www.ikbu.edu.tr>
İSTANBUL KÜLTÜR ÜNİVERSİTESİ <http://www.iku.edu.tr>
İSTANBUL MEDİPOL ÜNİVERSİTESİ <http://www.medipol.edu.tr>
İSTANBUL SABAHATTİN ZAIM ÜNİVERSİTESİ <http://www.iszu.edu.tr>
İSTANBUL ŞEHİR ÜNİVERSİTESİ <http://www.sehir.edu.tr>
İSTANBUL TİCARET ÜNİVERSİTESİ <http://www.iticu.edu.tr>
İZMİR EKONOMİ ÜNİVERSİTESİ <http://www.izmirekonomi.edu.tr>
İZMİR ÜNİVERSİTESİ <http://www.izmir.edu.tr>
KADİR HAS ÜNİVERSİTESİ <http://www.khas.edu.tr>
KAPADOKYA MESLEK YÜKSEKOKULU <http://www.kapadokya.edu.tr>
KOÇ ÜNİVERSİTESİ <http://www.ku.edu.tr>
KTO KARATAY ÜNİVERSİTESİ <http://www.karatay.edu.tr>
MALTEPE ÜNİVERSİTESİ <http://www.maltepe.edu.tr>
MELİKŞAH ÜNİVERSİTESİ <http://www.meliksah.edu.tr>
MEVLANA ÜNİVERSİTESİ <http://www.mevlana.edu.tr>
NİŞANTAŞI ÜNİVERSİTESİ <http://www.nisantasimyo.edu.tr>
NUH NACİ YAZGAN ÜNİVERSİTESİ <http://www.nny.edu.tr>
OKAN ÜNİVERSİTESİ <http://www.okan.edu.tr>
ÖZYEGİN ÜNİVERSİTESİ <http://www.ozyegin.edu.tr>
PİRİ REİS ÜNİVERSİTESİ <http://www.pirireis.edu.tr>
PLATO MESLEK YÜKSEKOKULU <http://www.plato.edu.tr>
SABANCI ÜNİVERSİTESİ <http://www.sabanciuniv.edu.tr>
SÜLEYMAN ŞAH ÜNİVERSİTESİ <http://www.suleymansah.edu.tr>
ŞİFA ÜNİVERSİTESİ <http://www.sifa.edu.tr>
TOBB EKONOMİ VE TEKNOLOJİ ÜNİ. <http://www.etu.edu.tr>
TOROS ÜNİVERSİTESİ <http://www.toros.edu.tr>
TURGUT ÖZAL ÜNİVERSİTESİ <http://www.turgutozal.edu.tr>
TÜRK HAVA KURUMU ÜNİVERSİTESİ <http://www.thk.edu.tr>
UFUK ÜNİVERSİTESİ <http://www.ufuk.edu.tr>
ULUSLARARASI ANTALYA ÜNİVERSİTESİ <http://www.antalya.edu.tr>
YAŞAR ÜNİVERSİTESİ <http://www.yasar.edu.tr>
YEDİTEPE ÜNİVERSİTESİ <http://www.yeditepe.edu.tr>
YENİ YÜZYIL ÜNİVERSİTESİ <http://www.yeniyyuzil.edu.tr>
ZİRVE ÜNİVERSİTESİ <http://www.zirve.edu.tr>
AKDENİZ KARPAZ ÜNİVERSİTESİ <http://www.akun.edu.tr>
DOĞU AKDENİZ ÜNİVERSİTESİ <http://www.emu.edu.tr>
GİRNE AMERİKAN ÜNİVERSİTESİ <http://www.gau.edu.tr>
LEFKE AVRUPA ÜNİVERSİTESİ <http://www.lefke.edu.tr>
ULUSLARARASI KIBRIS ÜNİVERSİTESİ <http://www.ciu.edu.tr>
YAKIN DOĞU ÜNİVERSİTESİ <http://www.neu.edu.tr>

Genel Amaçlı Dilekçe

ÖLÇME, SEÇME VE YERLEŞTİRME MERKEZİ BAŞKANLIĞINA

Bilkent / ANKARA

Aşağıda belirtmiş olduğum taleplerimle ilgili olarak gerekli işlemin yapılmasını arz ederim.

... / ... /

(İmza)

| | | | | | | | | | | | | | | | | | | | | |
|-----------------------------------|------------|--|--|--|--|--|--|--|--|--|--|--|--|--|--|------------------|----------------------------|--|----|--|
| T.C. / Yabancı Kimlik Numarası | | | | | | | | | | | | | | | | | Evrak Referans Numarası | | | |
| Adı ve Soyadı | | | | | | | | | | | | | | | | Sınav Adı / Yılı | | | | |
| Baba Adı | | | | | | | | | | | | | | | | Sınav Dönemi | | | | |
| Doğum Yeri | | | | | | | | | | | | | | | | Telefon No | | | | |
| Doğum Tarihi | | | | | | | | | | | | | | | | | E-posta | | @ | |
| Yazışma Adresi | | | | | | | | | | | | | | | | | | | | |
| | Posta Kodu | | | | | | | | | | | | | | | | İlçe | | İl | |
| | Semt | | | | | | | | | | | | | | | | | | | |

Talepler

DİKKAT:

1) Bilgilerde eksiklik ya da hata bulunan dilekçeler ile imzasız dilekçeler işleme konulmayacaktır.

2) Aşağıdaki durumlarda ise dilekçe yazılmayacak, bu değişiklik talepleri öngörülen süre içerisinde

internet ortamında bizzat adayların kendileri tarafından gerçekleştirilecektir.

a- T.C. uyruklu adayların kimlik bilgilerinde değişiklik isteği (Önce MERNİS bilgilerinde değişiklik yaptırılmalıdır.)

b- Resmî belge ibrazı gerektirmeyen öğrenim bilgilerinde değişiklik isteği

c- Sınava ilişkin bilgilerde değişiklik isteği

d- İletişim bilgilerinde değişiklik isteği